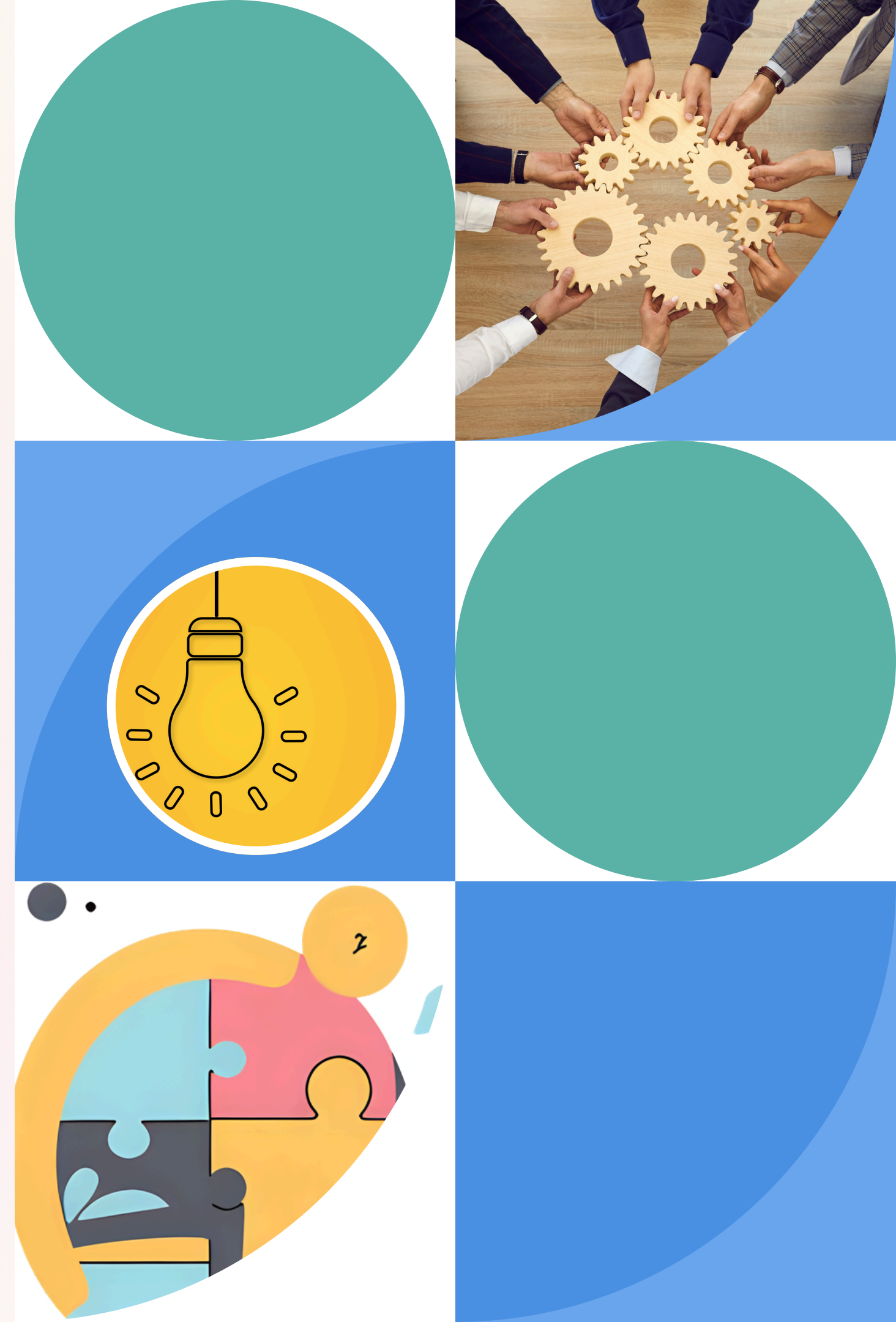


# BOOTCAMP en organisation communautaire

## Module 1 :

- Être dans l'ambiguïté
- Travailler dans le réseau de la santé
- Méthode et outils de travail
- Répondre à un besoin



# Brise-glace

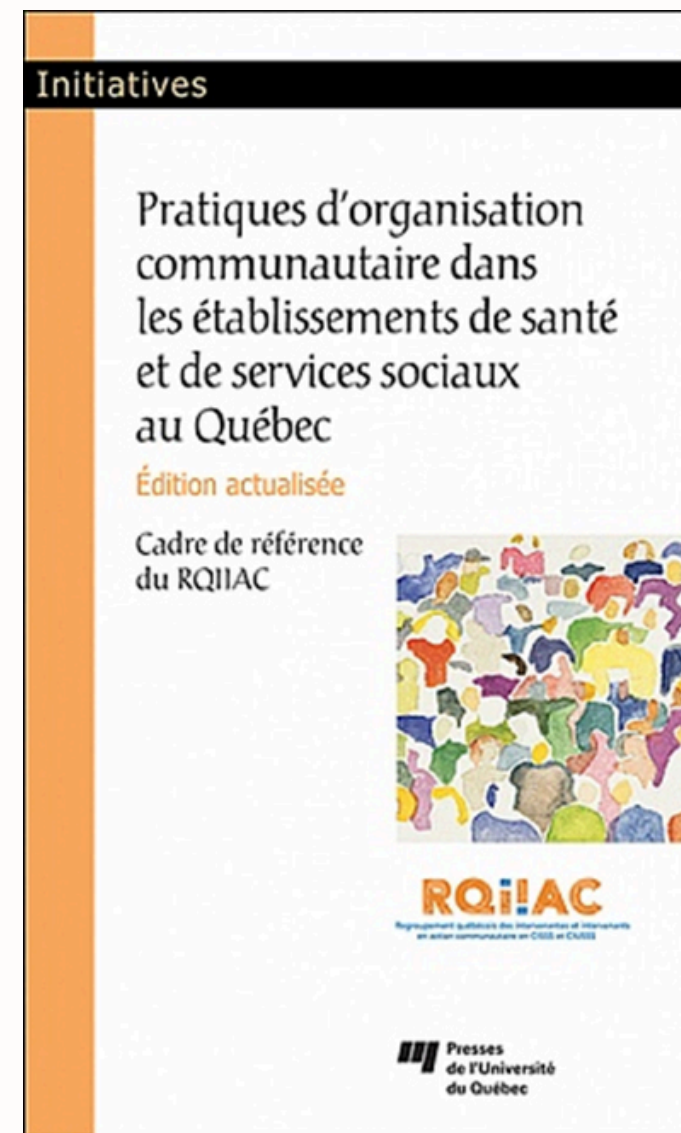
- Woo clap:

<https://app.wooclap.com/RTRAEC?from=instruction-slide>

code RTRAEC



# Cadre de référence



The image shows a page from a document. On the left, there is a large orange box with the title 'PRATIQUES D'ORGANISATION COMMUNAUTAIRE DANS LES ÉTABLISSEMENTS DE SANTÉ ET DE SERVICES SOCIAUX AU QUÉBEC'. To the right, there is a section titled 'QU'EST-CE QUE LE RQIIAC ?' with the RQIIAC logo and a definition. Below this, there is a list of bullet points. At the bottom, there is a section titled 'MISE EN CONTEXTE' with a photograph of a group of people and a short paragraph of text.

**QU'EST-CE QUE LE RQIIAC ?**

Le Regroupement québécois des intervenantes et intervenants en action communautaire en CISSS et CIUSSS (RQIIAC) est un organisme à but non lucratif (OBNL) qui réunit sur une base volontaire les professionnels de l'organisation communautaire des établissements de santé et de services sociaux. À titre de communauté de pratique, le RQIIAC :

- Assure le partage d'expérience et la création d'un réseau;
- Favorise le développement professionnel;
- Permet le développement d'une identité et d'une appartenance professionnelle;
- Met à la disposition des professionnels un lieu de réflexion collective et de partage d'outils d'intervention;
- Participe au développement du réseau de la santé et des services sociaux (RSSS).

**MISE EN CONTEXTE**

Lieu de réflexion collective et de partage de connaissances, le RQIIAC agit depuis 1988 à titre de promoteur de la pratique d'organisation communautaire. En 2020, le RQIIAC a publié une version actualisée de son cadre de référence sur l'organisation communautaire dans les établissements de santé et de services sociaux au Québec (RQIIAC, 2020). Faisant une mise à jour des acquis de près de cinquante années de pratique dans le RSSS québécois, ce cadre de référence se veut un levier pour le développement professionnel et la valorisation de l'organisation communautaire dans les établissements publics de santé et de services sociaux.

Le présent document constitue un outil synthèse qui résume les principaux fondements de l'organisation communautaire présentés dans le cadre de référence (RQIIAC, 2020).

1 Pour plus d'information, il est possible de consulter le site web du RQIIAC (<https://rqiiac.qc.ca>).

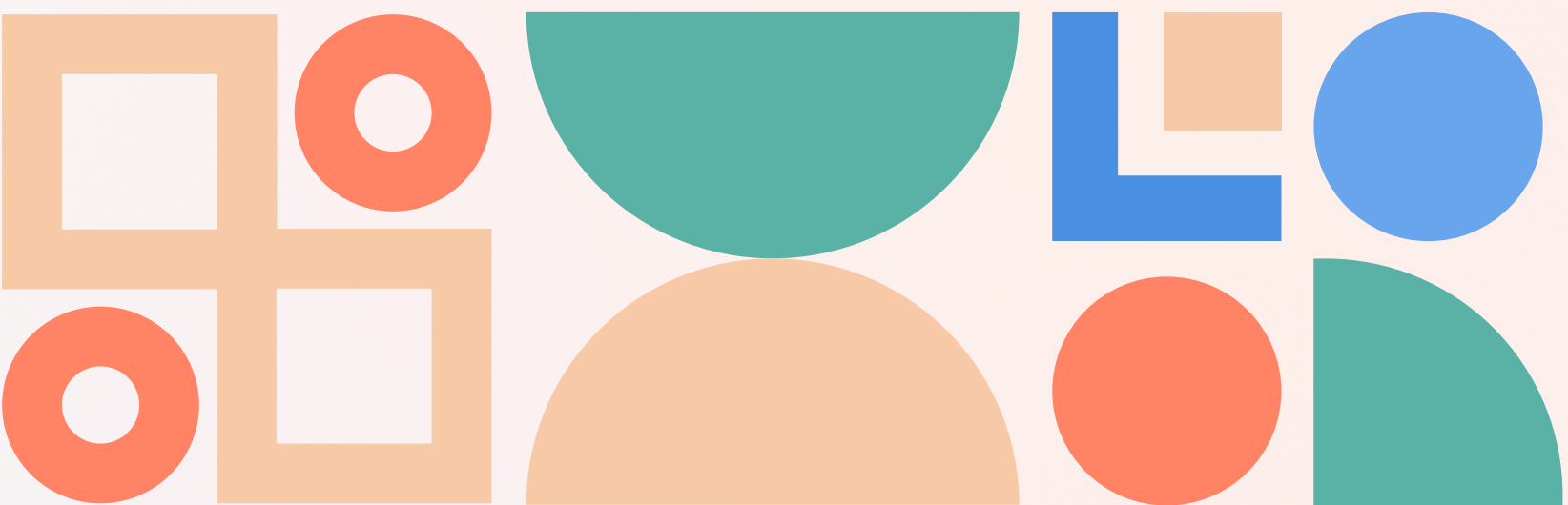
<https://www.puq.ca/catalogue/themes/pratiques-organisation-communautaire-dans-les-etablissements-3848.html>

<https://rqiiac.qc.ca/wp-content/uploads/2023/03/Synthese-cadre-reference-RQIIAC-VF.pdf>

<https://rqiiac.qc.ca/wp-content/uploads/2023/03/Synthese-cadre-reference-RQIIAC-VF.pdf>

# L'approche

## Formation pratique condensée



Couvre de façon interactive un ensemble de connaissances nécessaires à la pratique d'OC



Favorise le partage d'expériences



Ouverte aux nouveaux/aspirants OC comme aux anciens, parce qu'on n'a jamais fini d'apprendre sur ce métier y compris les formateurs.trices



Cohorte de 8 à 12 participant.es par visioconférence de soir

# Le contenu global

## Module 1

- Être dans l'ambiguïté
- Travailler dans le réseau de la santé
- Méthode et outils de travail
- Répondre à un besoin

## Module 2

- Gouvernance et cadre légal

## Module 3

- Les aspects financiers
- Planification, évaluation et gestion de projets
- Communication et technologies

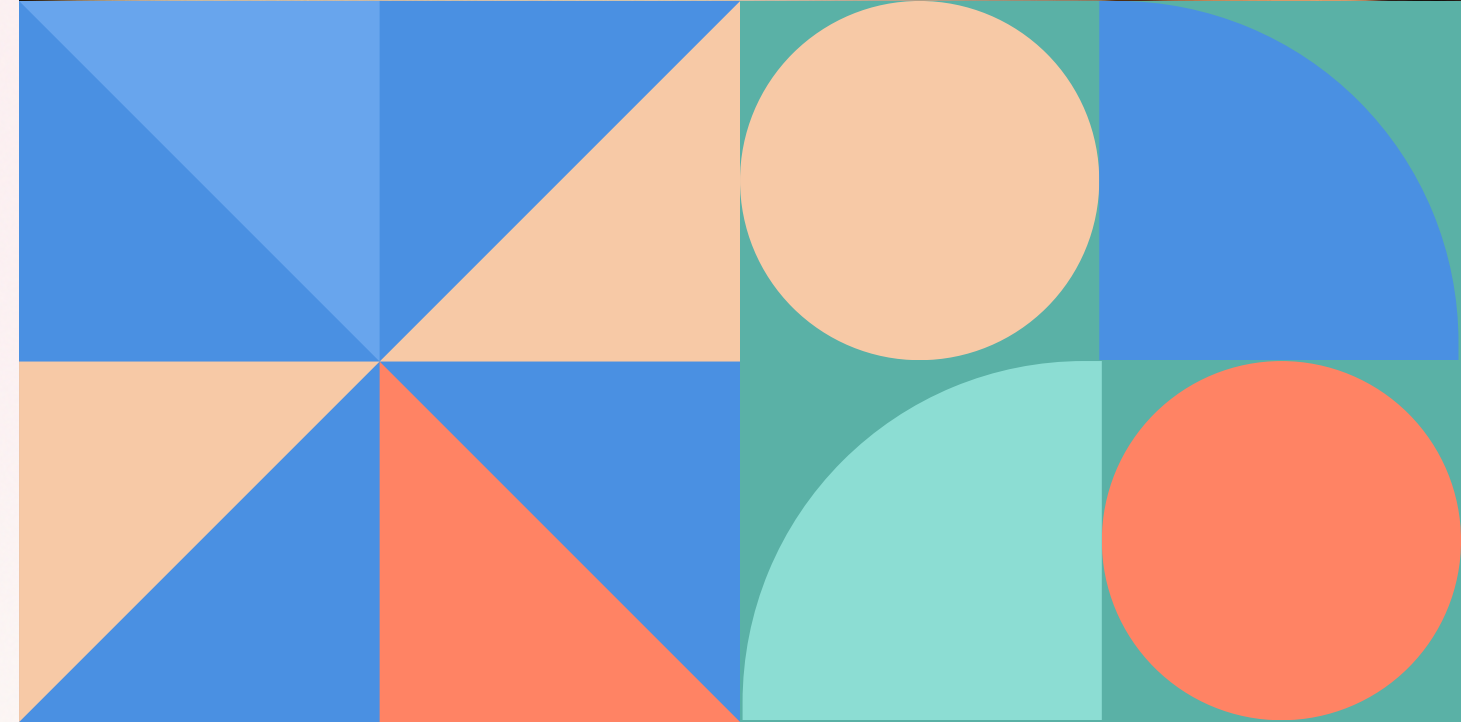
## Module 4

- Intervenir avec des individus pour l'intérêt d'un groupe :
  - Animation
  - Concertation
- Développer sa vigilance :
  - Éthique
  - Sens politique/stratégique

## Module 5

- Et si la job d'OC était difficile ?
  - Des personnalités difficiles
  - Des membres difficiles et quelques aspects RH
  - Conflits, méditation et crises
- Trouver son propre chemin

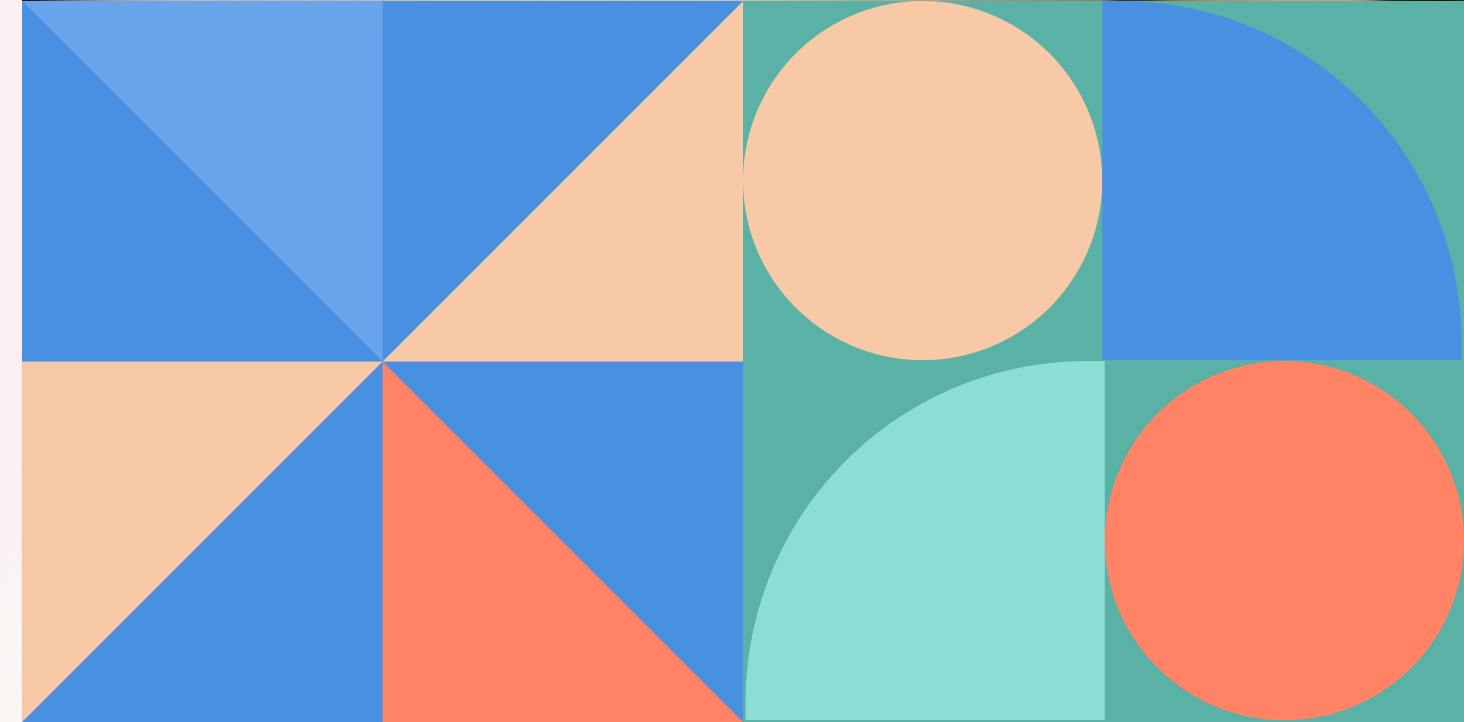
# 1. Être dans l'Ambiguïté



# 1. Être dans l'Ambiguïté

## Défi :

Ensemble, en maximum 5 minutes,  
donnez-moi la définition de  
l'organisation communautaire

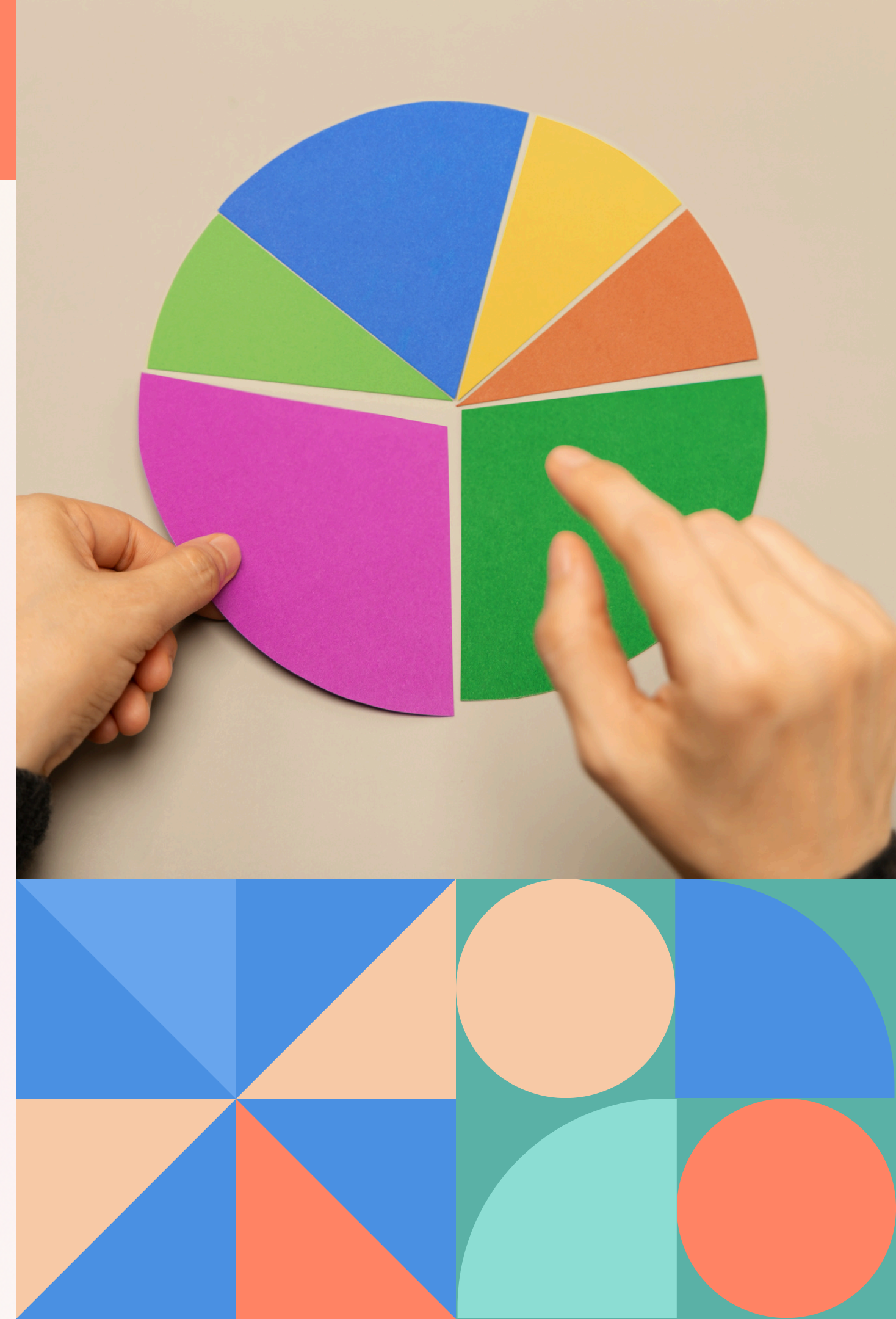


# 1. Être dans l'Ambiguïté

## • Définition de l'organisation communautaire

L'organisation communautaire dans le réseau de la santé et des services sociaux est une pratique professionnelle d'intervention collective qui s'appuie sur une vision globale et qui s'adresse en priorité à des populations affectées par des problèmes sociaux, dans une visée de changement social. S'articulant à partir du territoire vécu, généralement à une échelle locale, l'organisation communautaire est pratiquée en soutien à une communauté géographique, d'identité ou d'intérêt, selon une approche ascendante. L'organisation communautaire vise l'amélioration des conditions de vie, la réduction des inégalités sociales, le développement du pouvoir d'agir, la participation citoyenne, ainsi que l'inclusion sociale, en cohérence avec des valeurs de respect, d'autonomie, de solidarité, de démocratie et de justice sociale.

(Cadre de référence du RQIIAC, p.21-22)



# 1. Être dans l'Ambiguïté: notre jargon

**ÉQUIVOQUE** adjectif et nom féminin

XIII<sup>e</sup> siècle. Emprunté du bas latin *aequivocus*, « à double sens », composé de *aequi-*, « égal », et *vocus*, dérivé de *vox, vocis*, « voix, parole ».



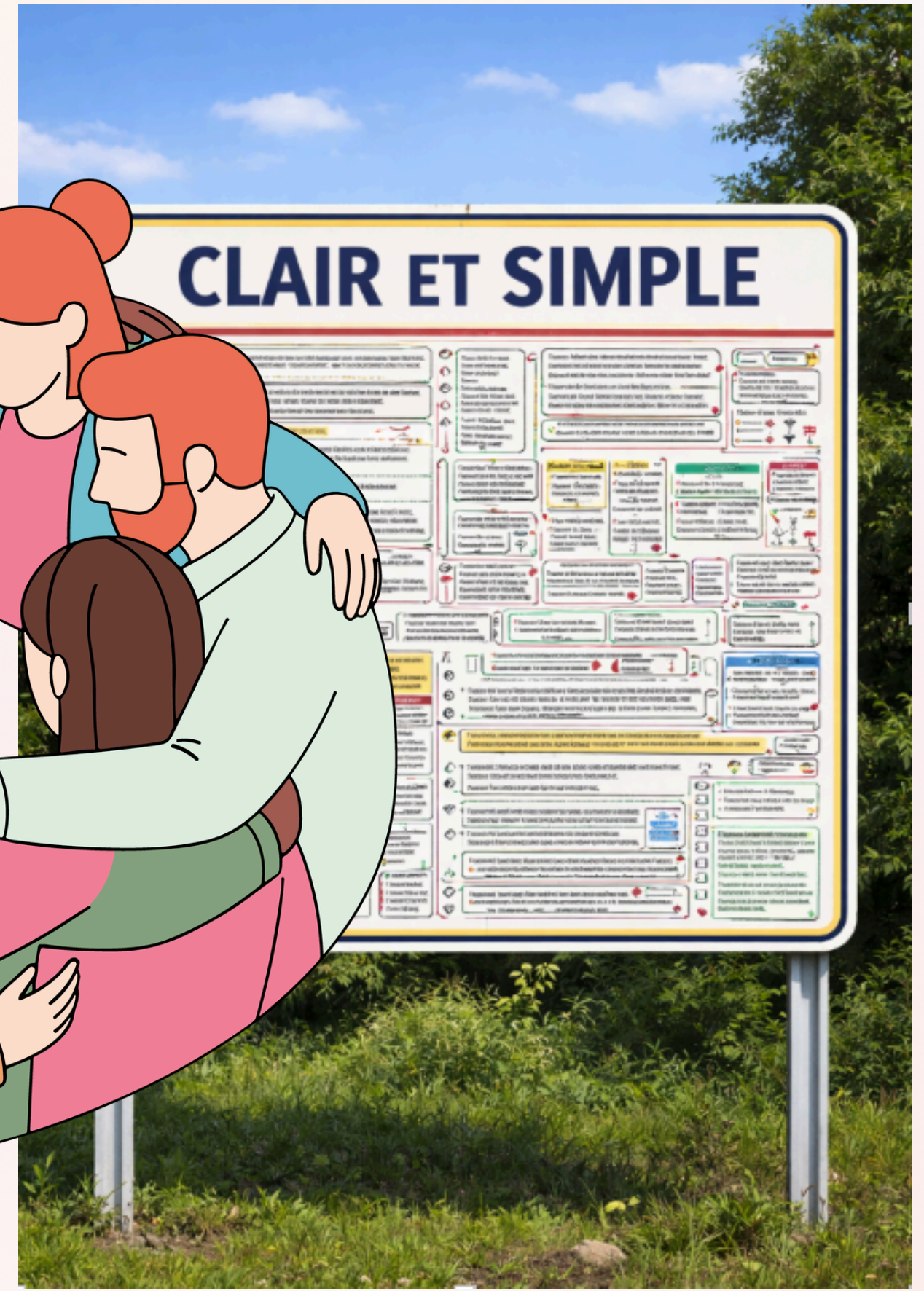
CHIE

berger  
allemand

beagle

caniche

husky



# 1. Être dans l'Ambiguïté

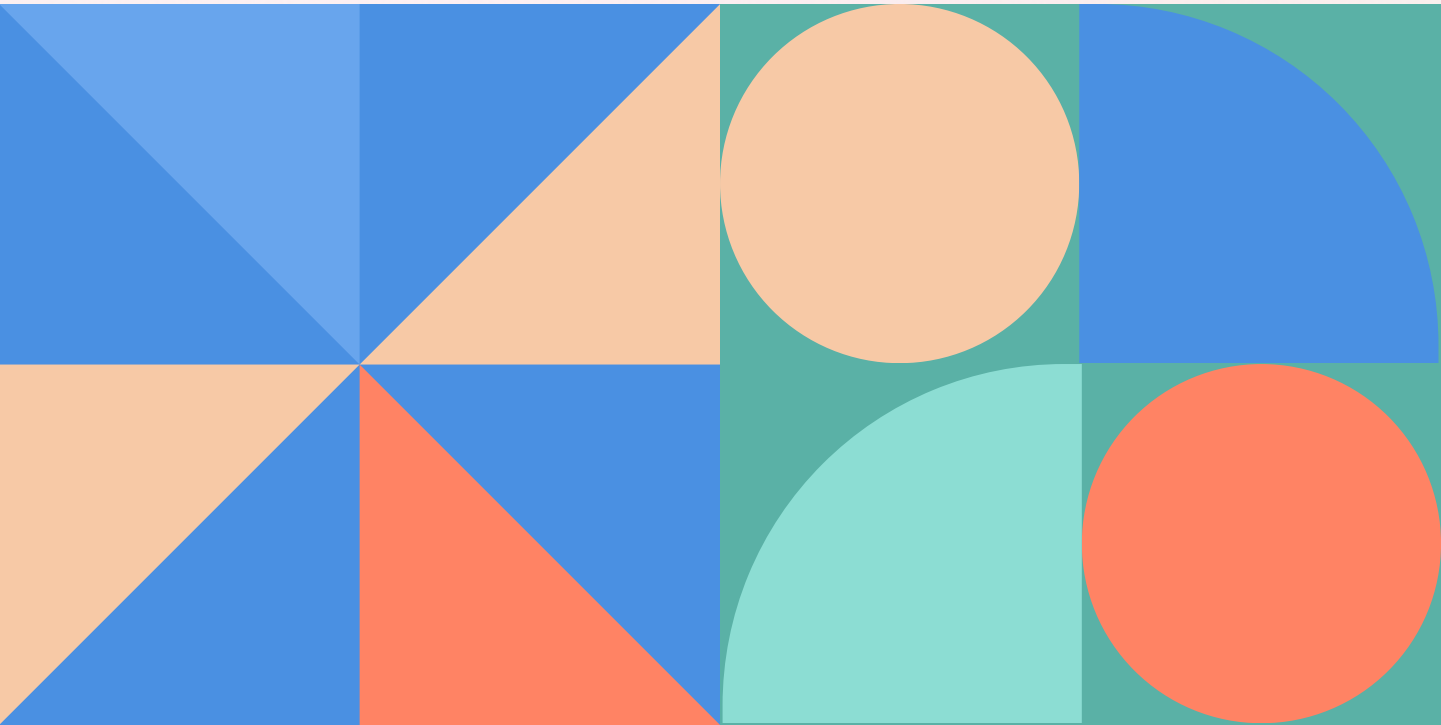


**Pour aller plus loin:**

- Modèle de profil de compétences en OC (RQIAC).
- Tolérer l'ambiguïté (Dynamo).



# 2. Travailler dans le réseau de la santé



## 2. Travailler dans le réseau de la santé

### • Être OC dans le réseau de la santé

#### Être l'employé.e d'un CISSS/CIUSSS qui est...

- Hiérarchique
- Top-down
- Prescriptif
- Grande échelle
- Normé



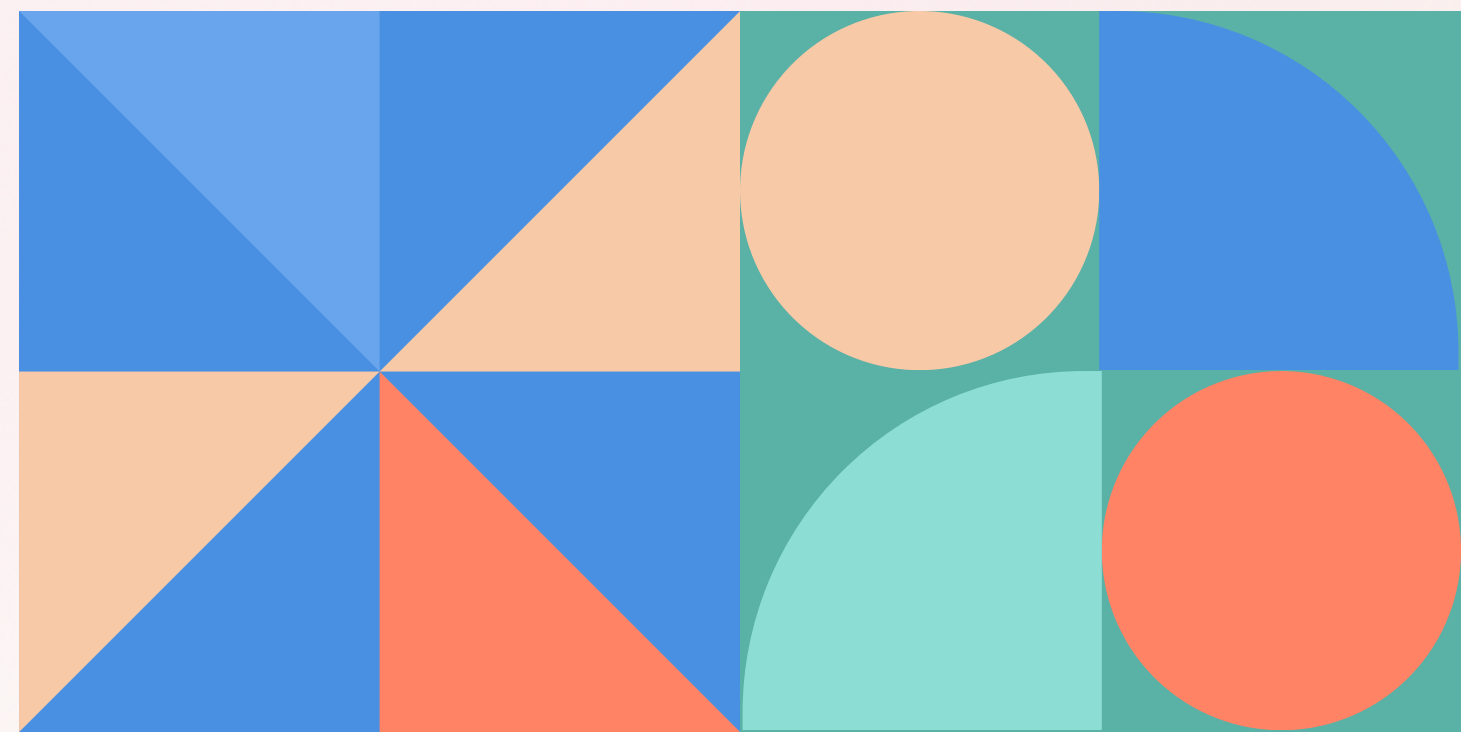
#### Être au service des groupes qui sont...

- Collaboratifs
- Bottom-up
- Souples
- Petite échelle

#### Faire partie d'une petite équipe

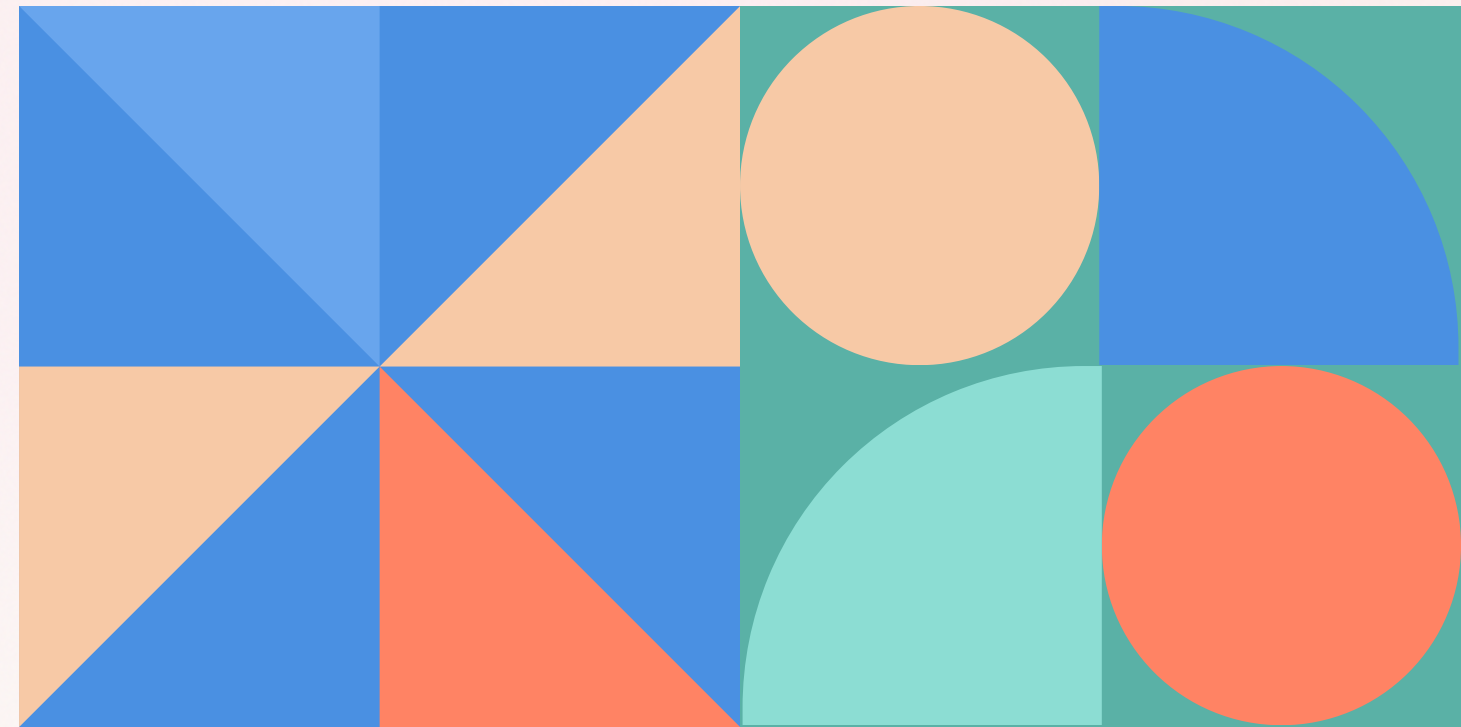
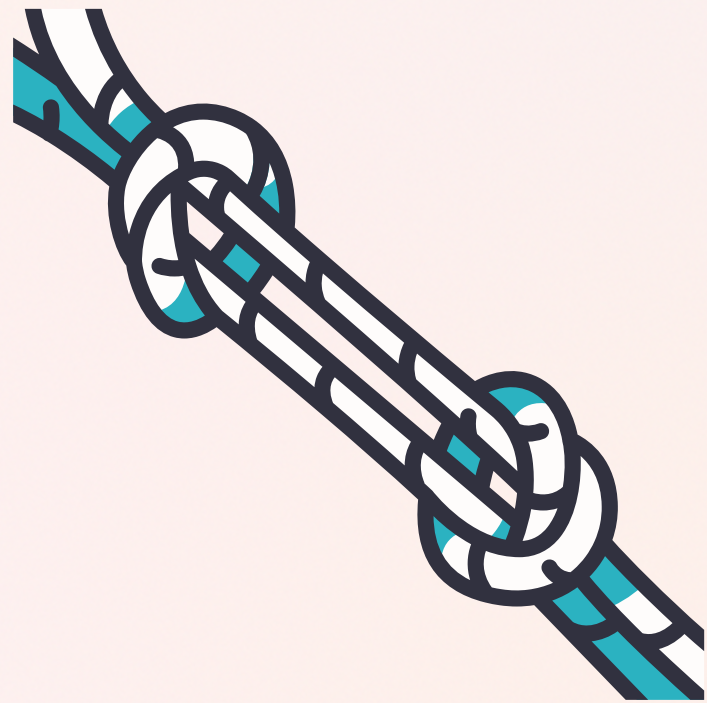
Pratique distincte, marginale

Être soi-même idéaliste, créatif,  
critique contestataire,  
besoin de cohérence et de sens, ...



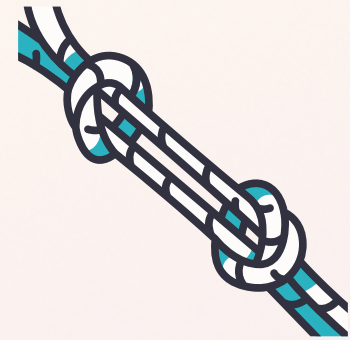
## 2. Travailler dans le réseau de la santé

**Vos trucs ?**



## 2. Travailler dans le réseau de la santé

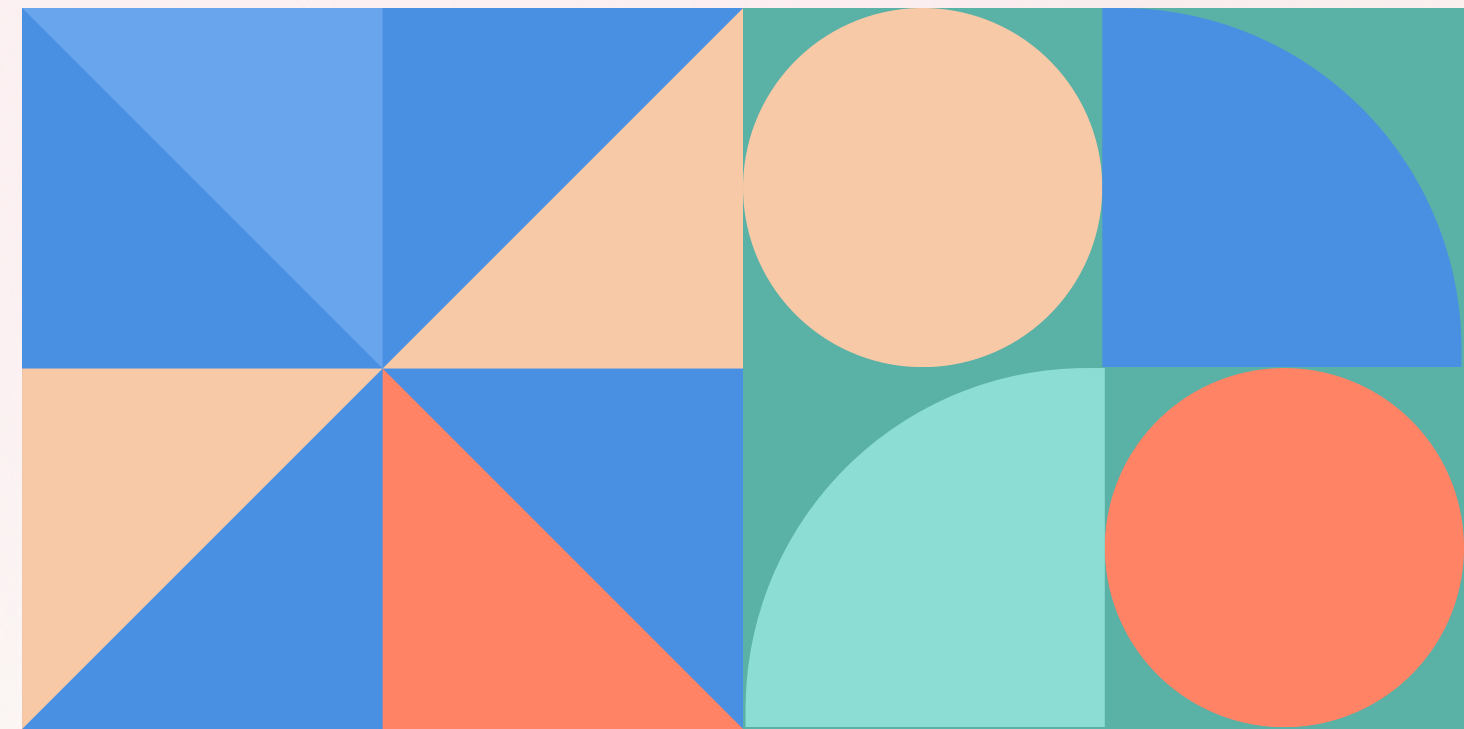
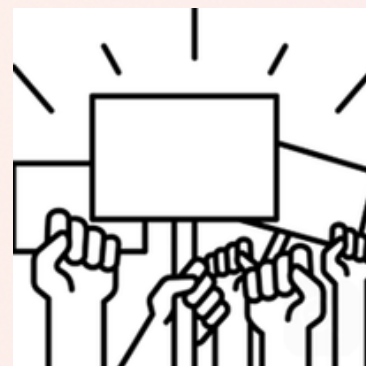
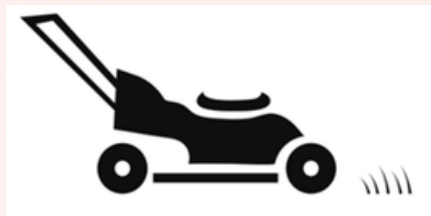
### Des trucs



- **Dépasser le « être obligé »**

- Les directives et politiques n'ont pas toutes la même importance
- Choix et conséquences

- **Être confronté/choqué/écartelé/en colère/découragé : des nuances**



## 2. Travailler dans le réseau de la santé

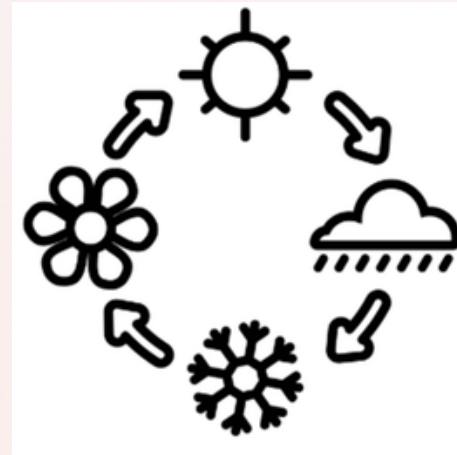
### Des trucs ?

- Sens et contradiction



- Comprendre la « game » hiérarchique

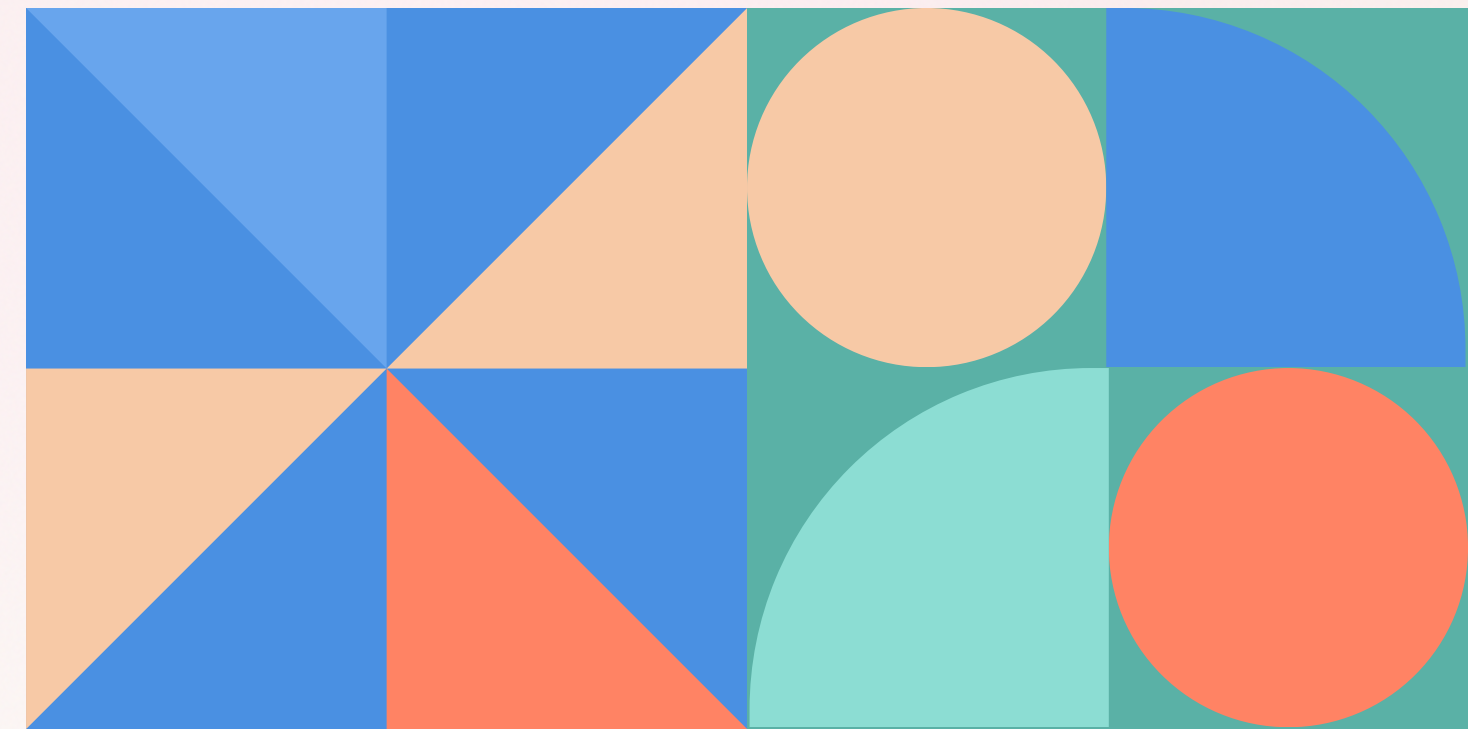
- L'humain derrière la structure



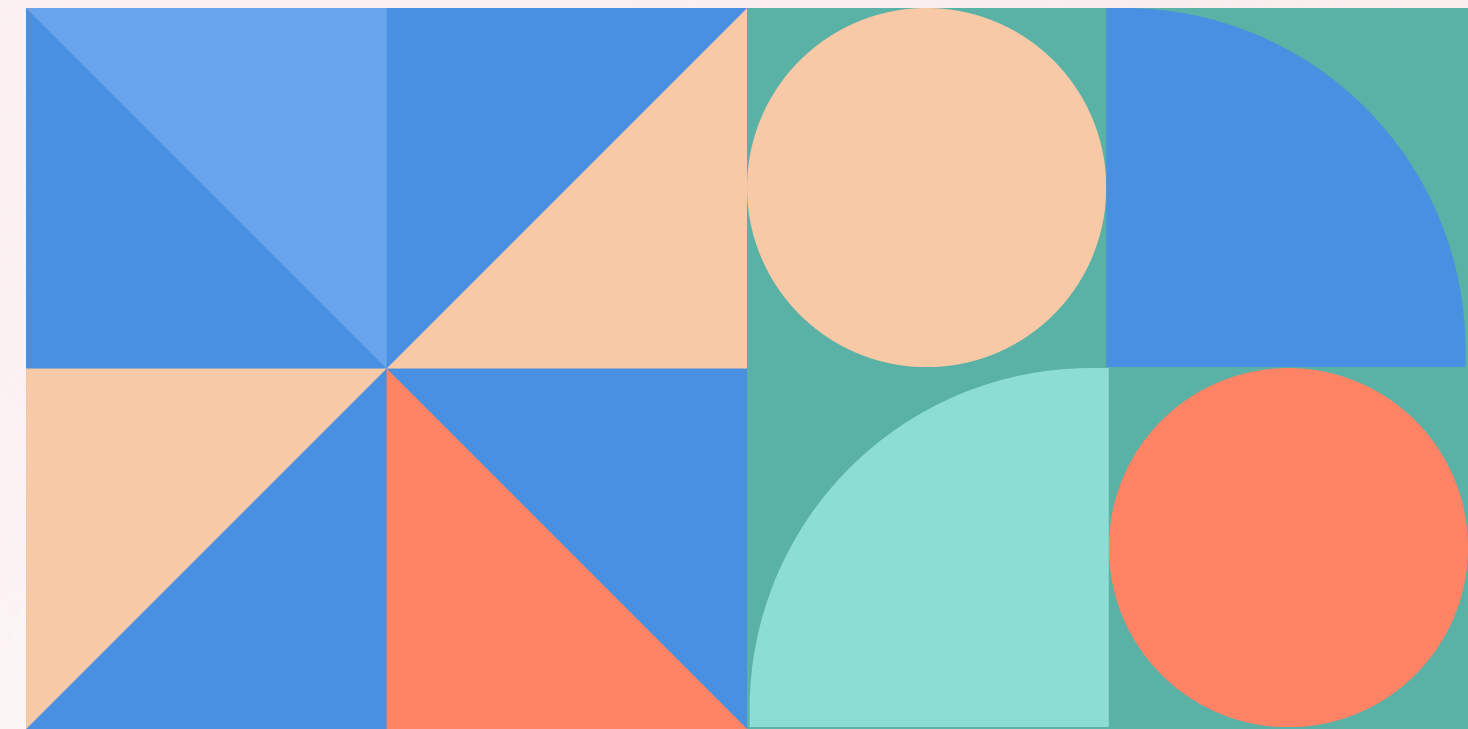
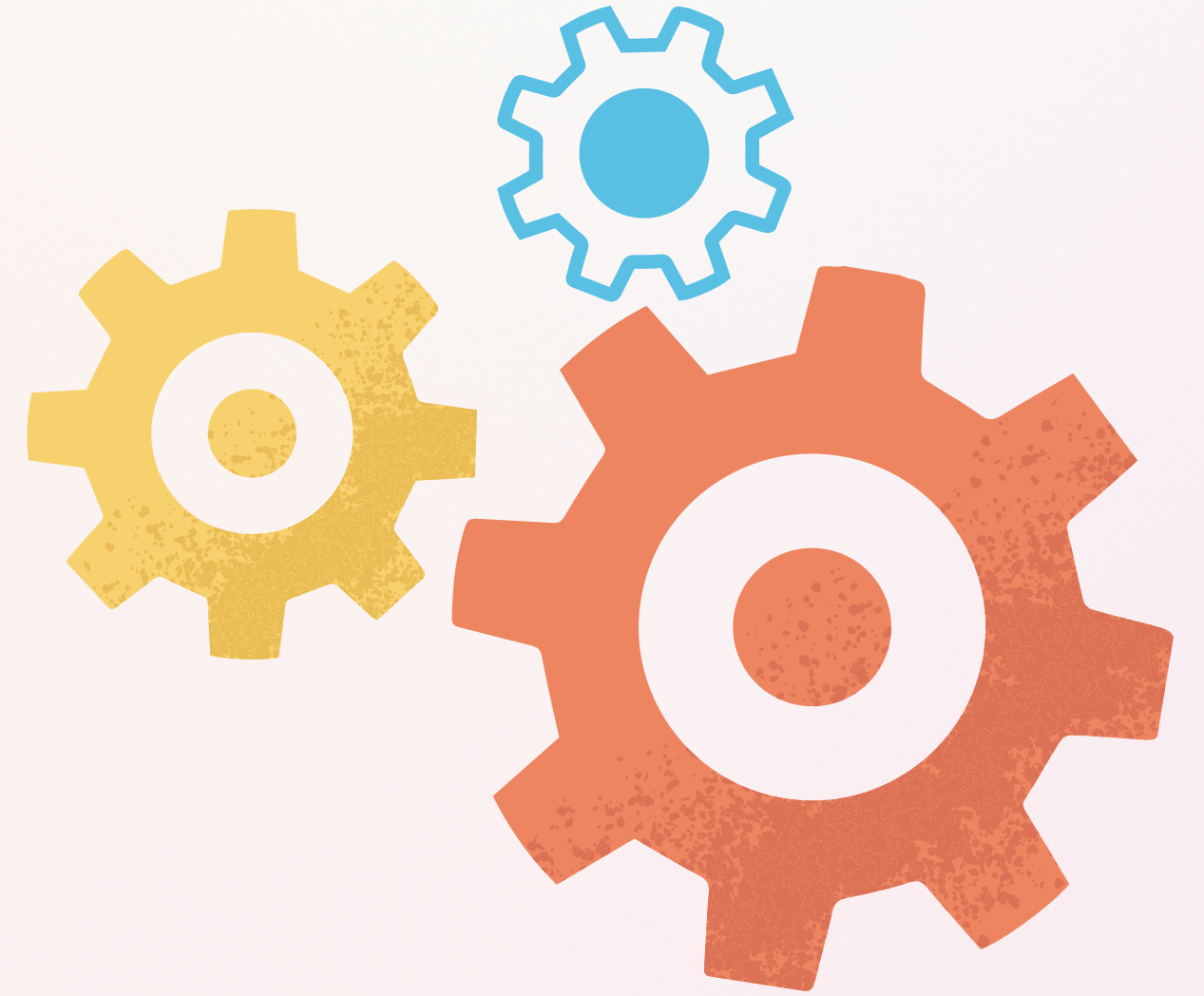
- Les avantages de la petite échelle

- Les attentes

- Célébrer

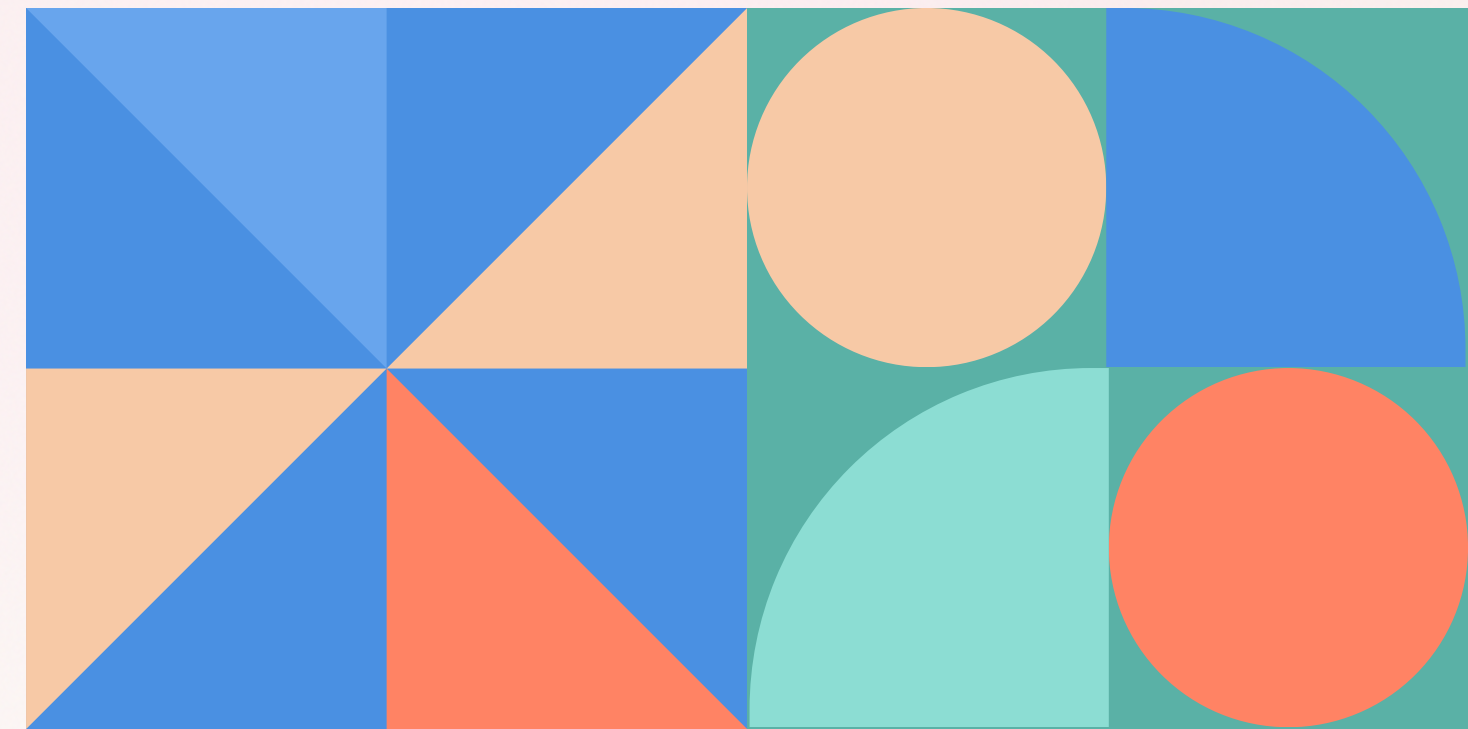
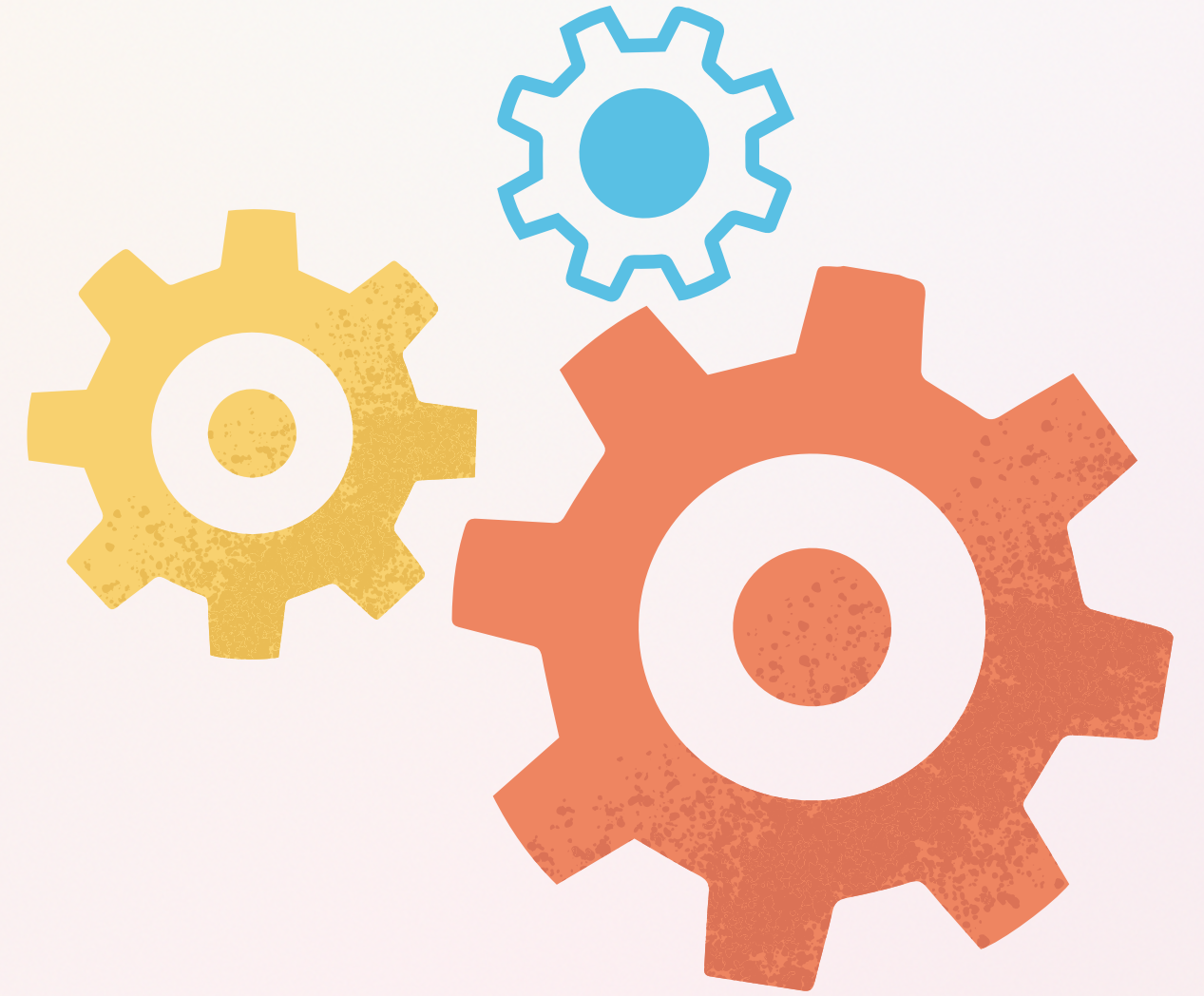
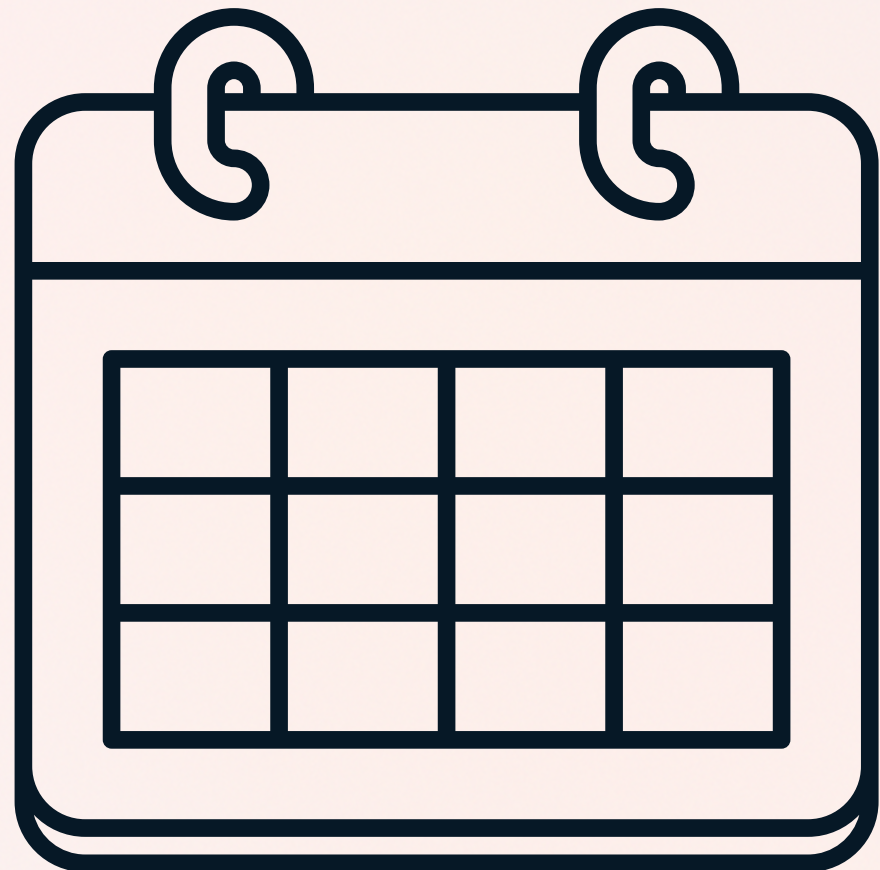
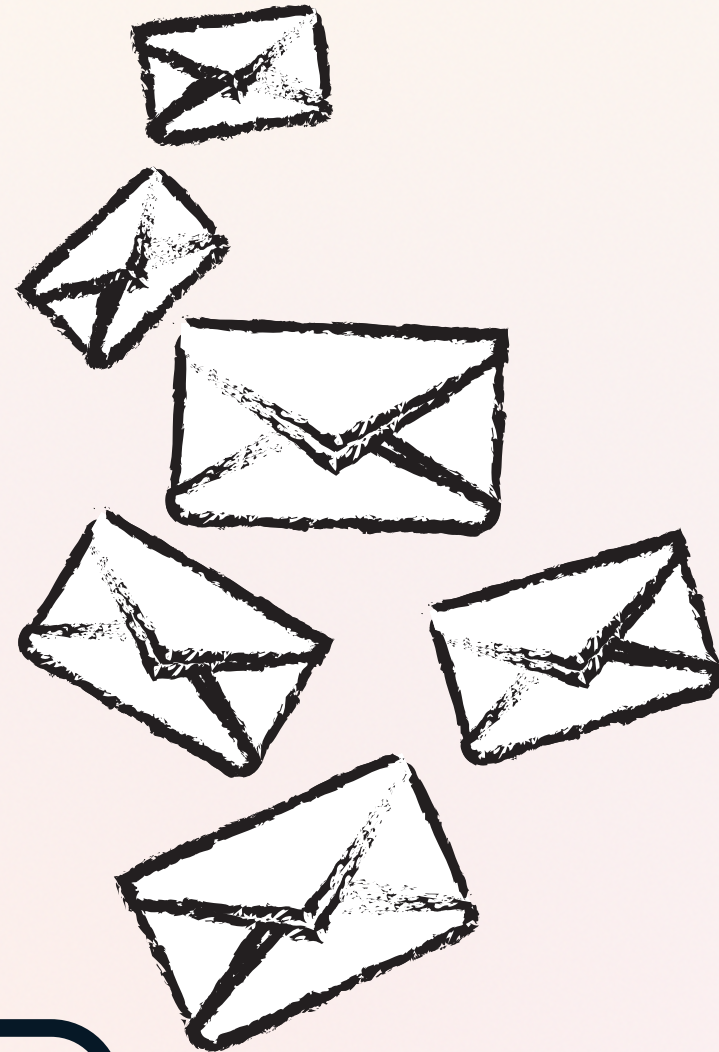


# 3. Méthode et outils de travail



# 3. Méthode et outils de travail

Vos trucs

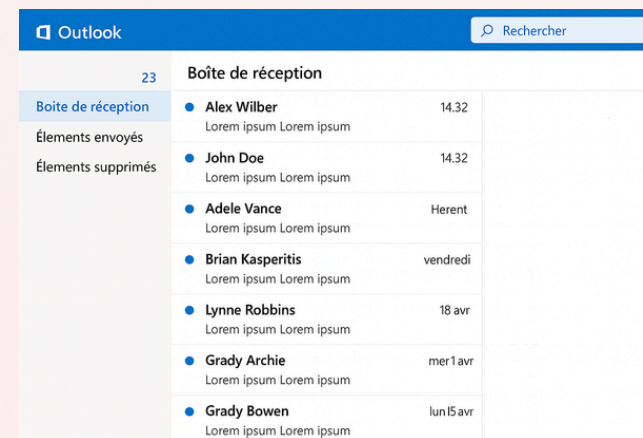


# 3. Méthode et outils de travail

- Prioriser lorsque le temps nous manque



- Réduire la répétition

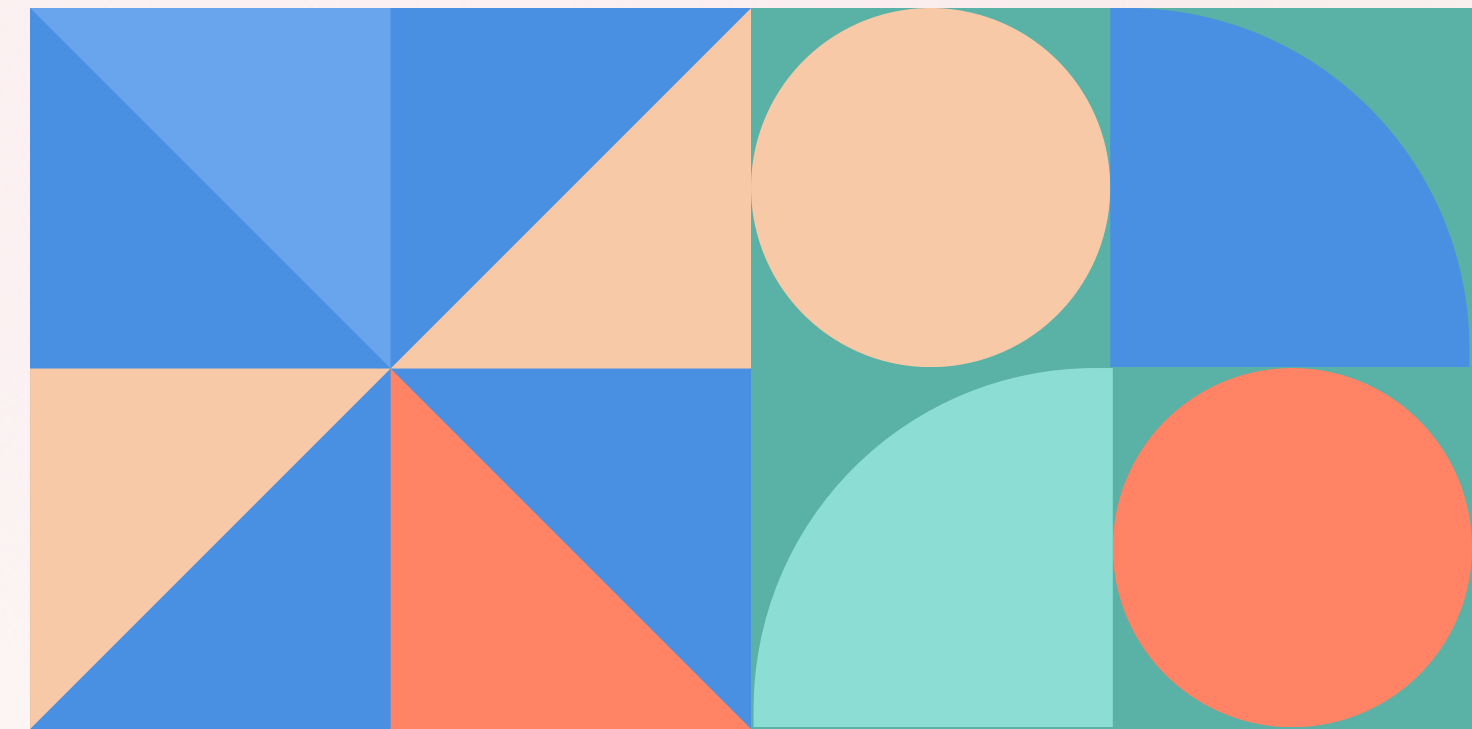
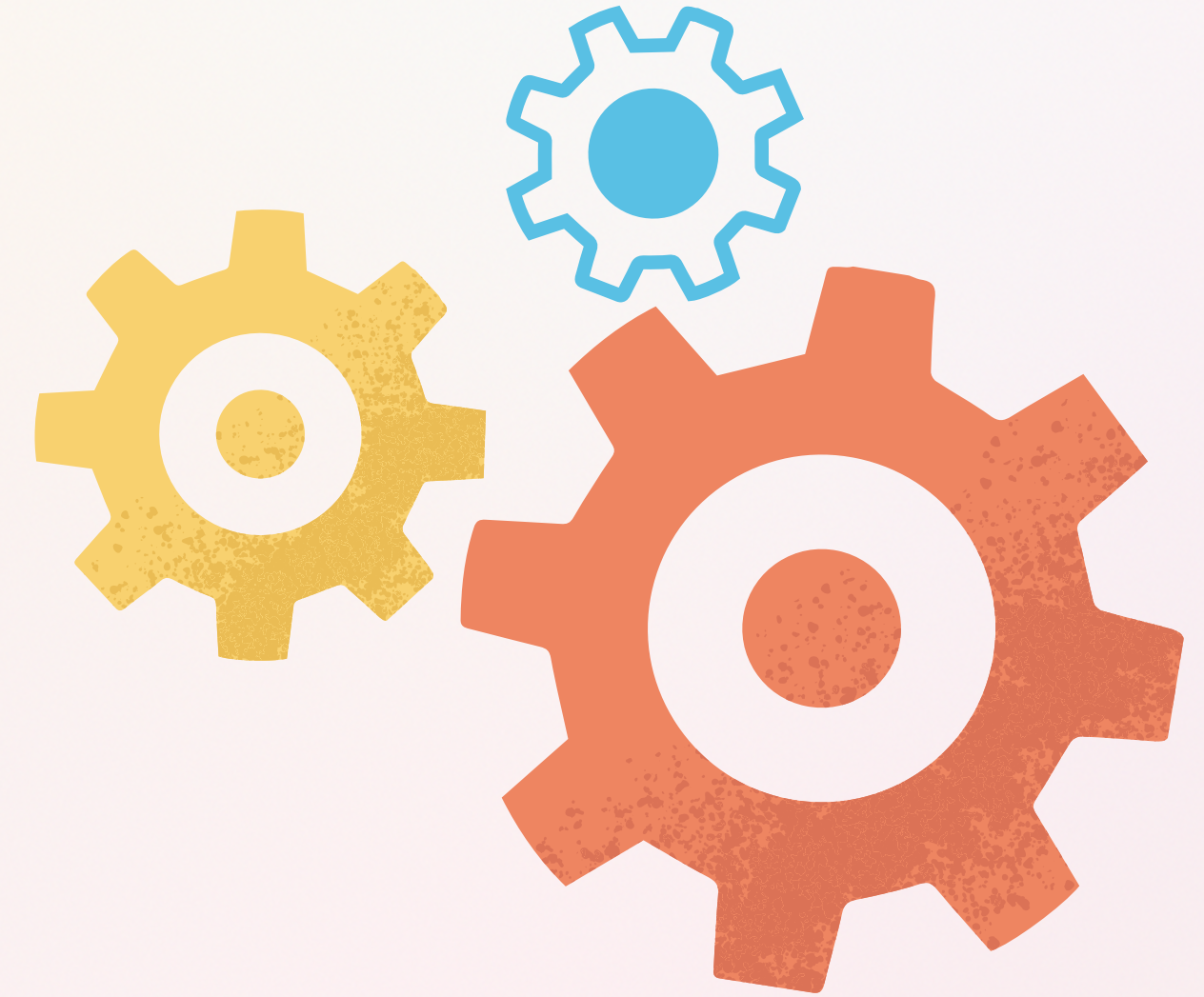


Boîte de réception	
• Alex Wilber	14.32
• John Doe	14.32
• Adele Vance	Herent
• Brian Kasperitis	vendredi
• Lynne Robbins	18 avr
• Grady Archie	mer 1 avr
• Grady Bowen	lun 15 avr

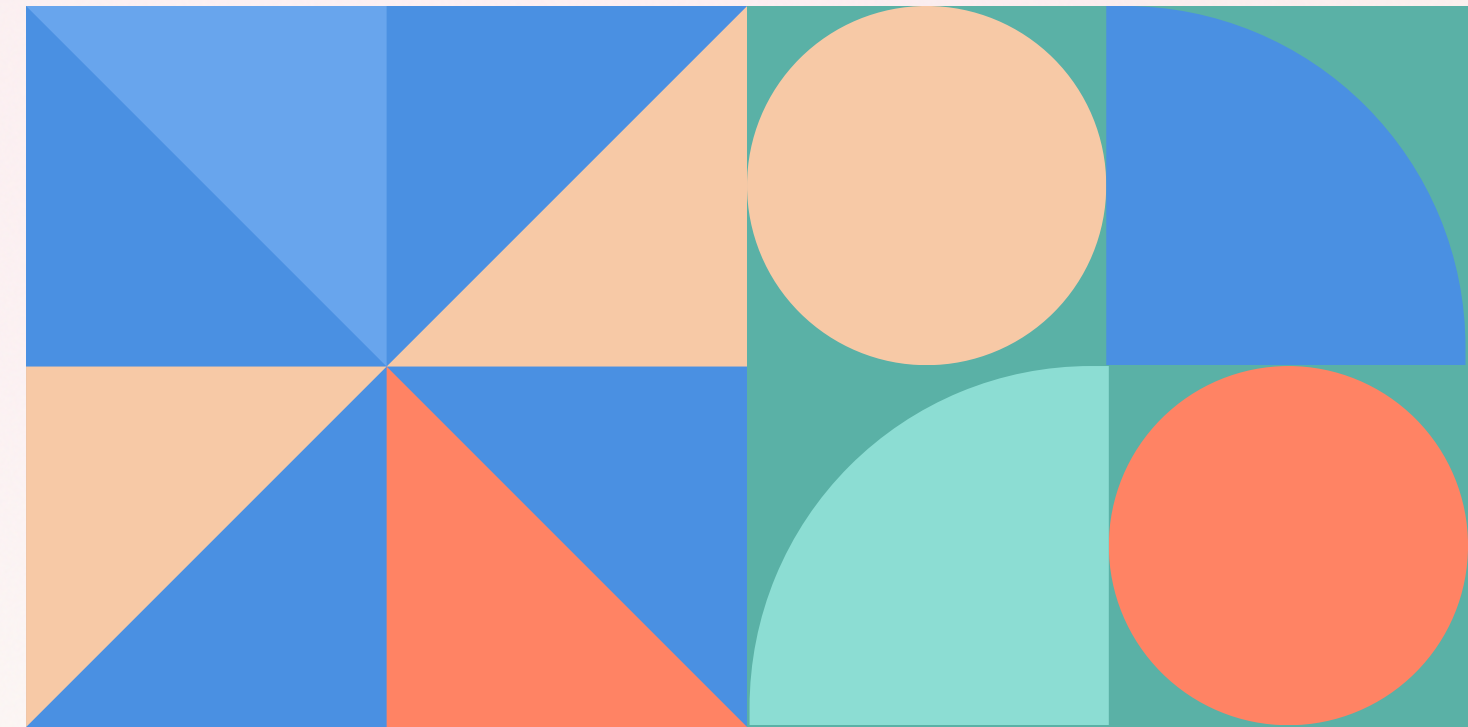
- Faire pour / faire avec



- Se préparer et faire ses suivis



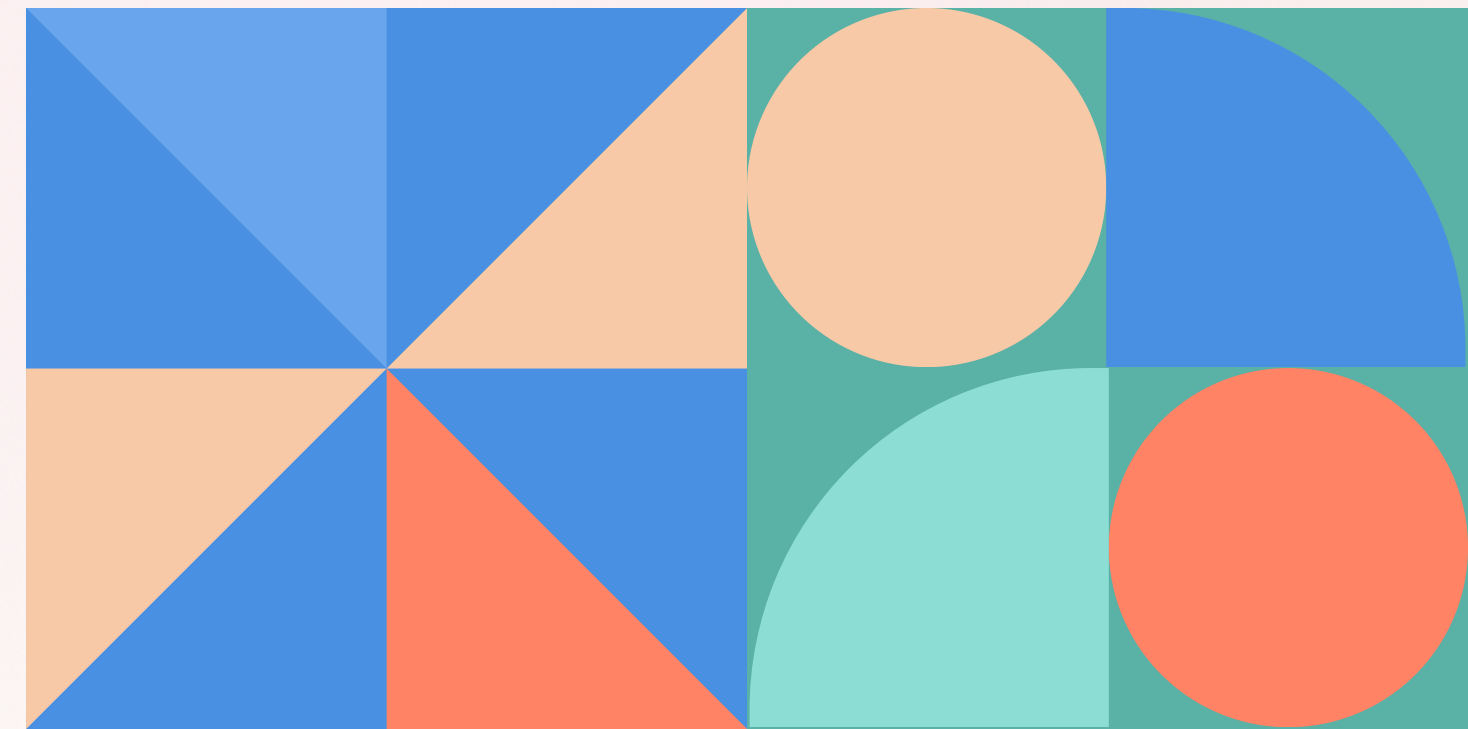
# 4. Répondre à un besoin



# 4. Répondre à un besoin

## Des besoins « traités » différemment

- A) Les besoins d'un groupe demandeur
- B) Les besoins d'une communauté
- C) Les besoins de mon CISSS/CIUSSS



# 4. Répondre à un besoin

## A) Les besoins d'un groupe demandeur

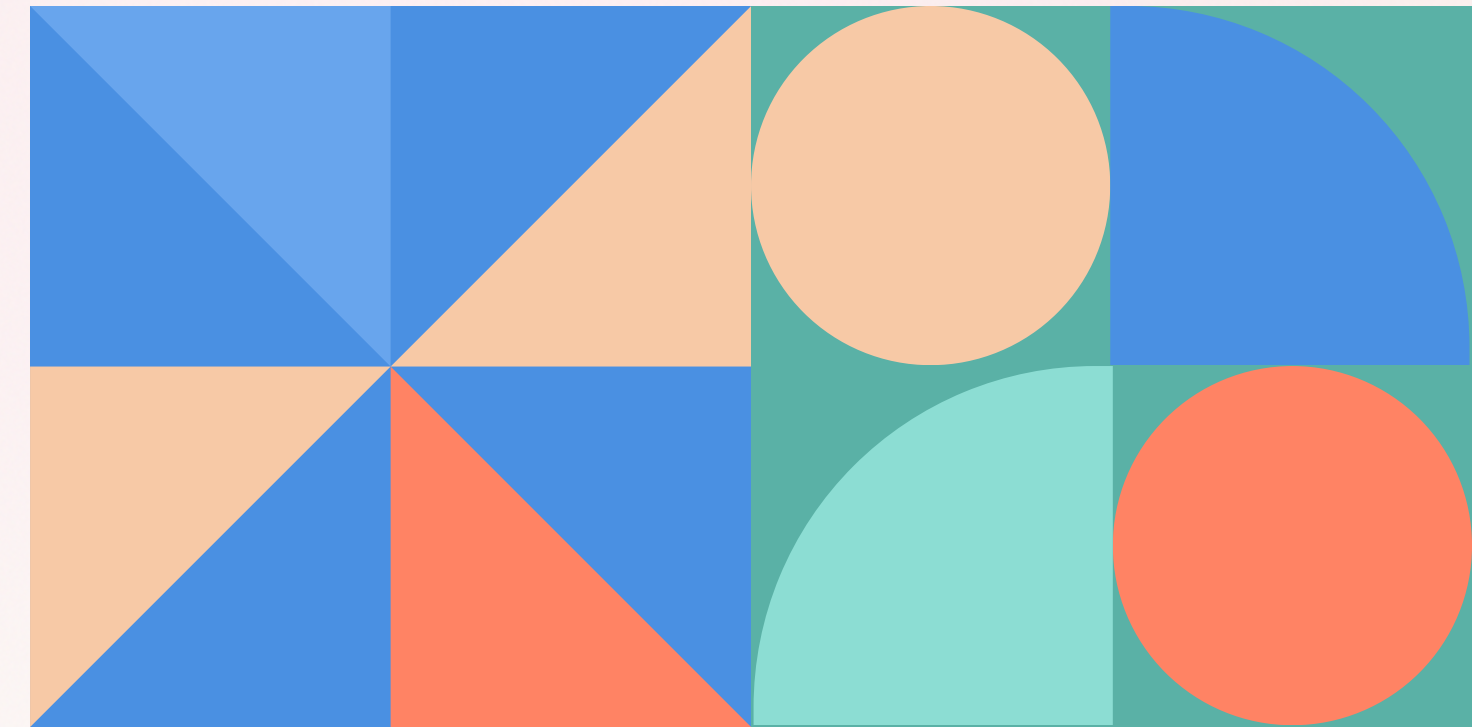
- **Groupe**

-Organisme communautaire, instance de concertation, groupe de citoyens, etc. admissible aux services d'organisation communautaire à partir de critères définis. Aussi appelé « usager communautaire »

- **Demande**

- **Formulaire de demande ?**

- **Plan d'intervention ?**



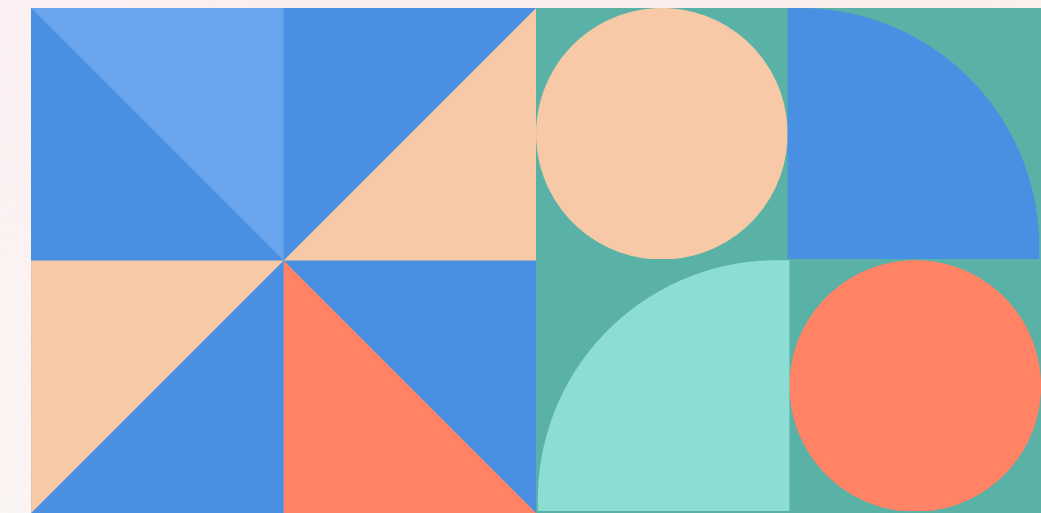
# 4. Répondre à un besoin

## A) Les besoins d'un groupe demandeur : ça se corse

- Des critères d'admissibilité et une offre de services clairs?
- Qu'est-ce que tu peux m'offrir ? Ça dépend de ce que tu as besoin. De quoi tu as besoin ? Ça dépend de ce que tu peux m'offrir.
- Besoin nommé VS sous-jacent (ex.: aide pour une planification stratégique qui est en fait un besoin de résolution de conflit)

[Grille d'analyse d'un organisme \(Outaouais\)](#)

- Besoin de se faire écouter, de se faire valider
- Processus ou résultat?
- Rapport de pression, de service ou de collaboration?



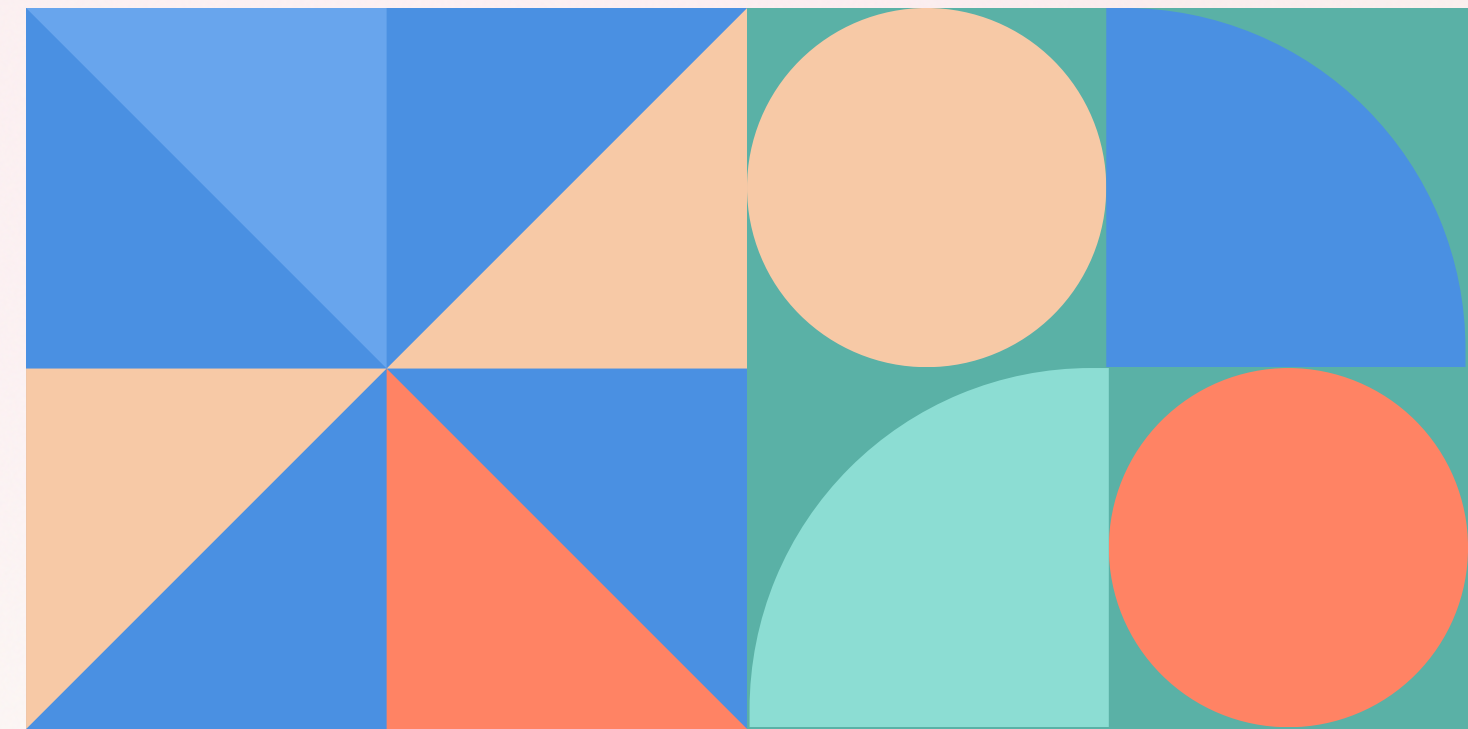
# 4. Répondre à un besoin

## B) Les besoins d'une communauté

- **Connaissance du milieu**
- **Liaison/Mobilisation/Conscientisation**



- Être passeur: la fonction de liaison en organisation communautaire (Lachapelle):  
<https://www.erudit.org/fr/revues/ss/2014-v60-n2-ss01652/1027995ar/>

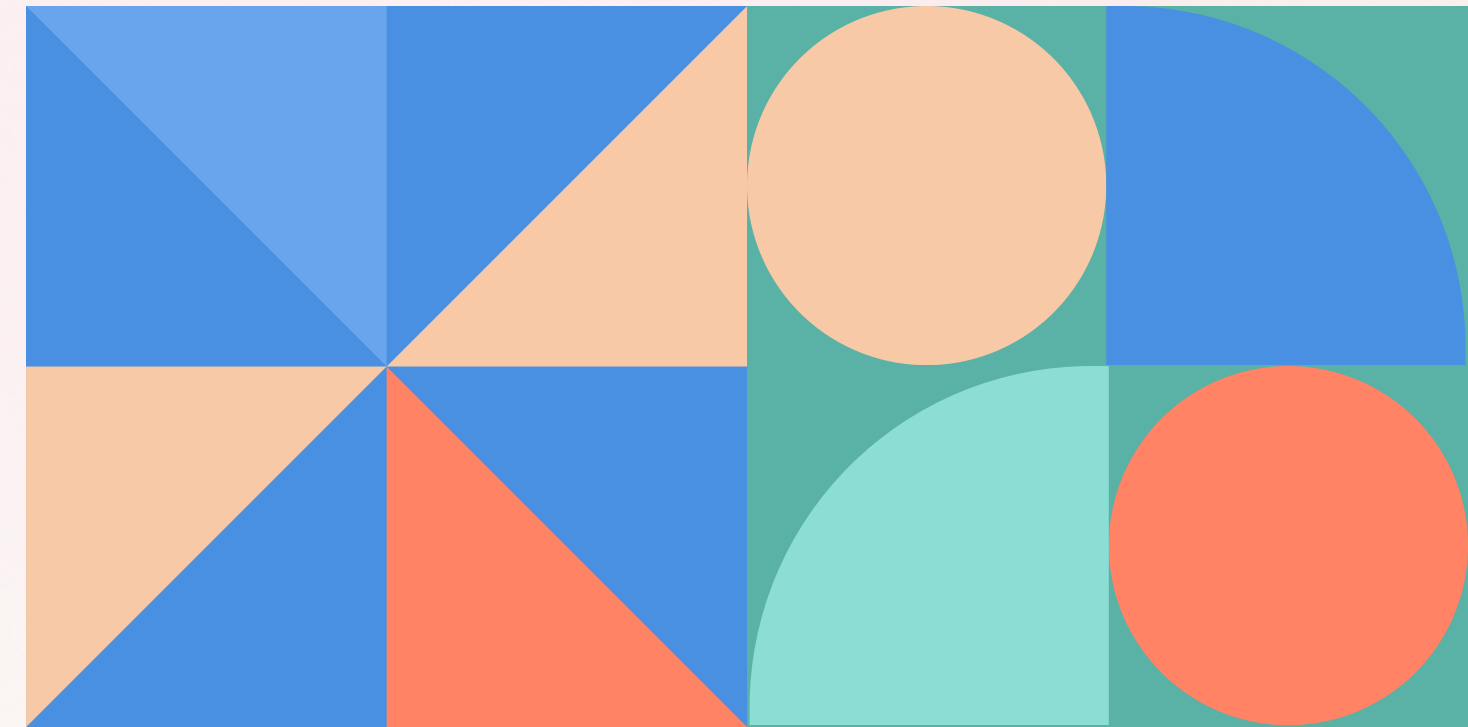


# 4. Répondre à un besoin

## B) Les besoins d'une communauté : ça se corse

- Justesse de l'interprétation du besoin
- Légitimité de l'intervention
- Le cas particulier de l'action politique

Éthique et organisation communautaire



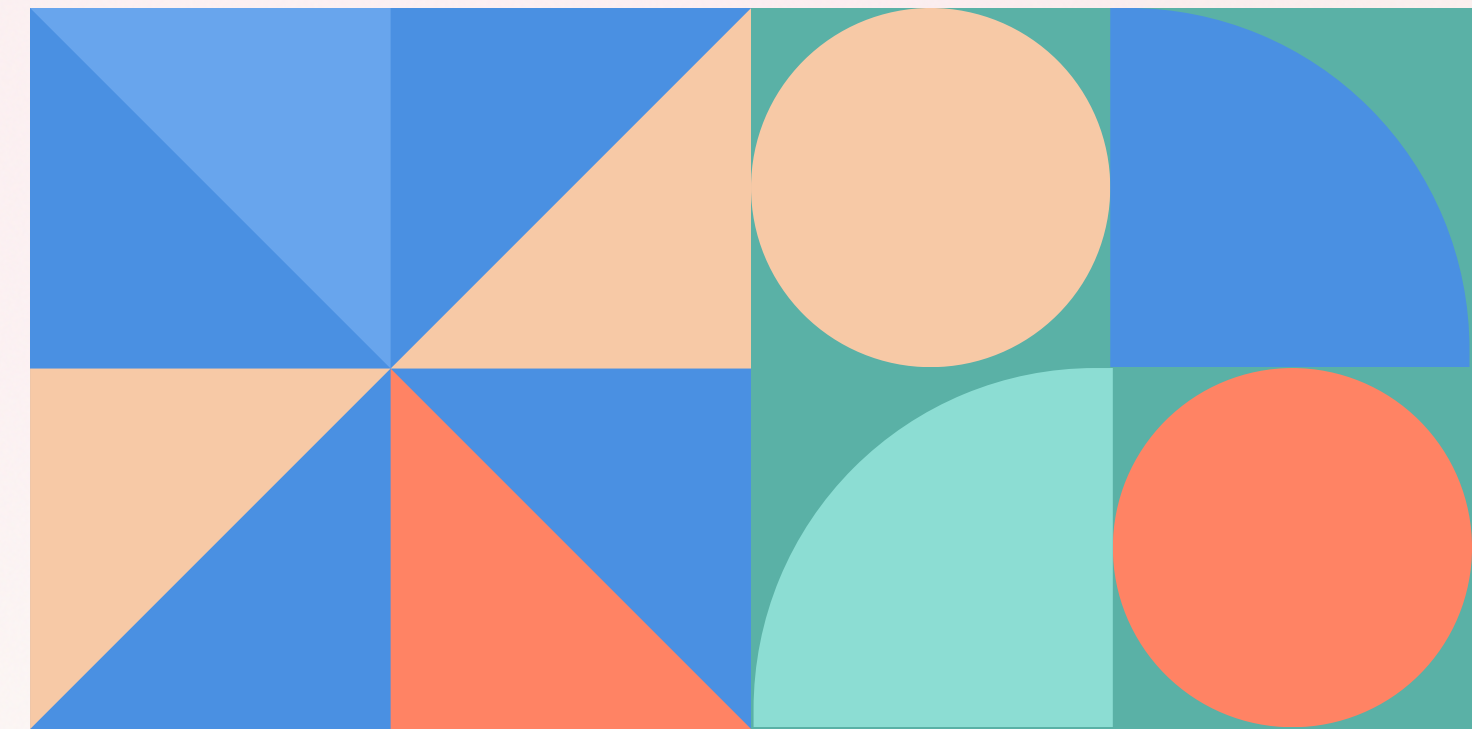
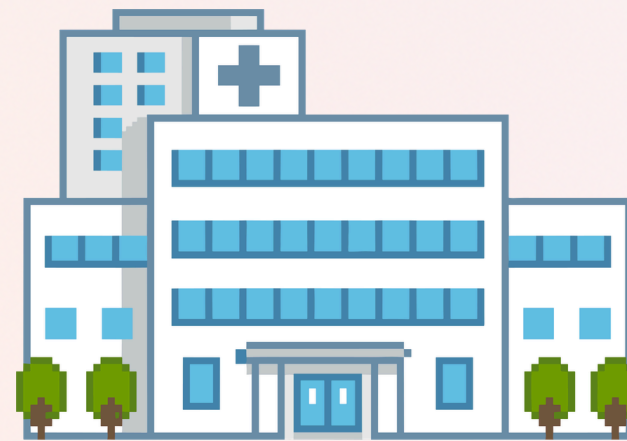
# 4. Répondre à un besoin

## C) Les besoins de mon CISSS/CIUSSS

- Autres directions
- Équipes d'intervenants
- Personnes chargées de déployer des programmes
- Personnes présentes dans la communauté

- Ex.:

- Soutien au déploiement de programmes
- Aide à la référence
- Conseils pour la concertation
- Formations sur l'approche communautaire
- Etc.



# 4. Répondre à un besoin

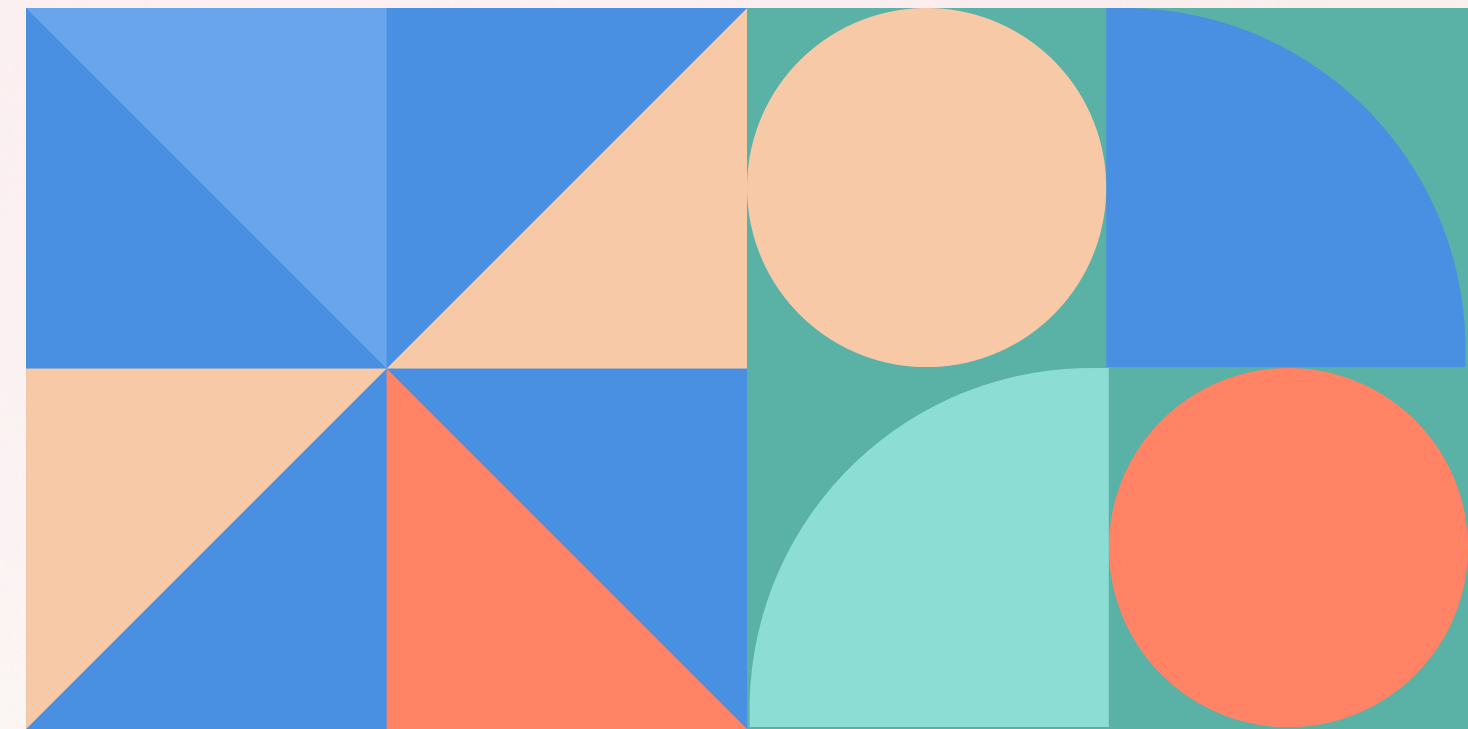
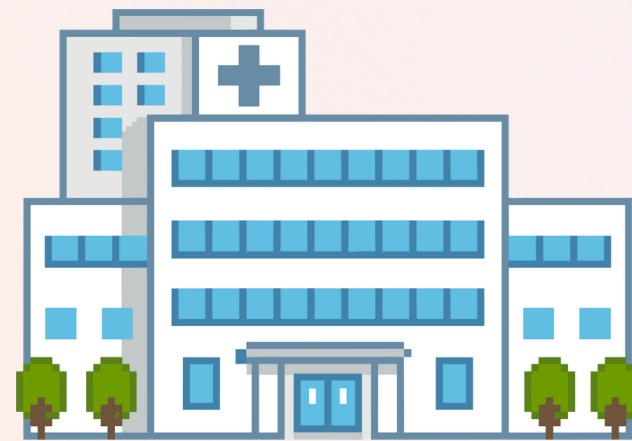
## C) Les besoins de mon CISSS/CIUSSS : ça se corse

- Le CISSS/CIUSSS peut-il être à la fois mon employeur et un utilisateur de mes services ?

- Puis-je poser des conditions à mon CISSS/CIUSSS ?

- Le CISSS/CIUSSS : de qui on parle ?  
Redevabilité et loyauté.

Éthique et organisation communautaire



# 4. Répondre à un besoin

## Les besoins sous-adjacents



Moi. Mes :



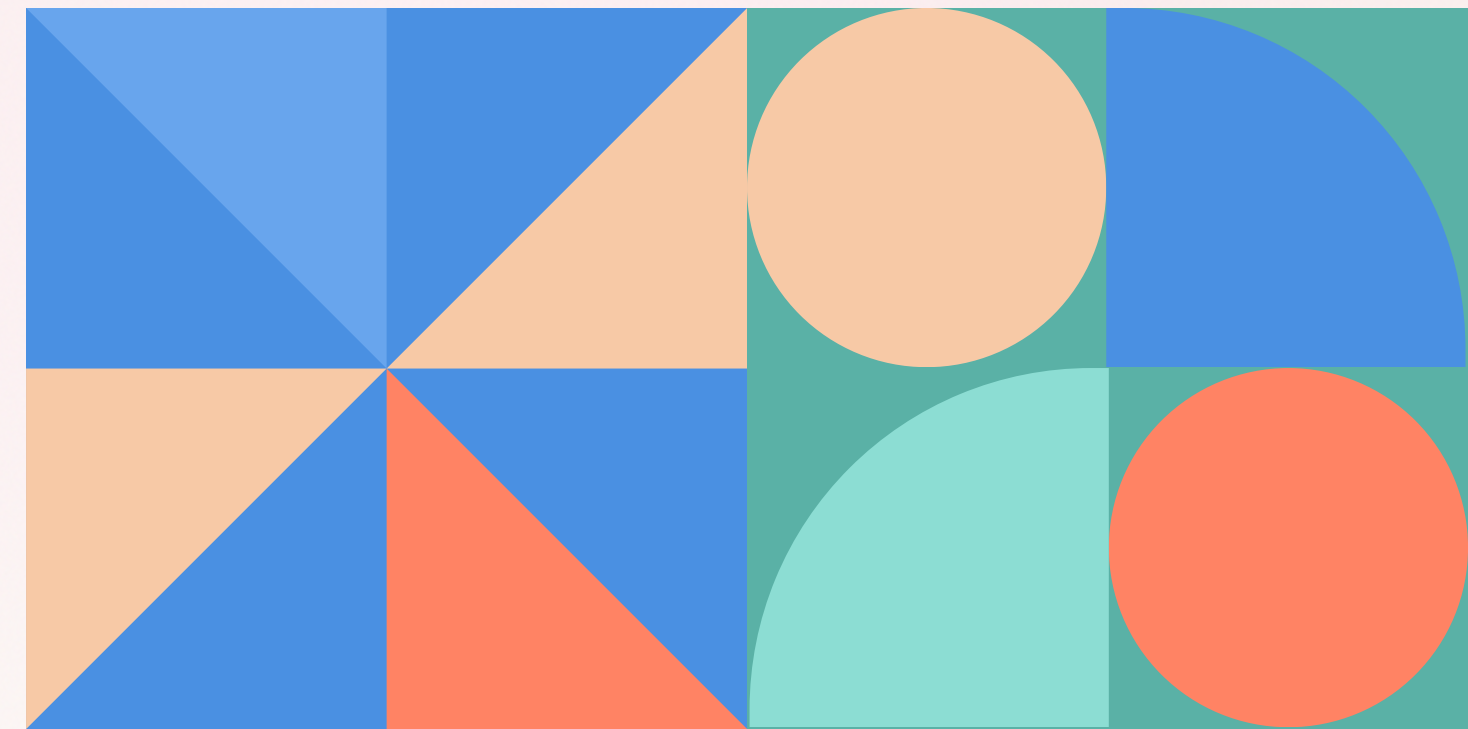
Les repères et  
fondements de ma  
pratique  
professionnelle  
(incluant les valeurs)

Mon établissement  
et le Ministère de la  
Santé et des  
Services sociaux



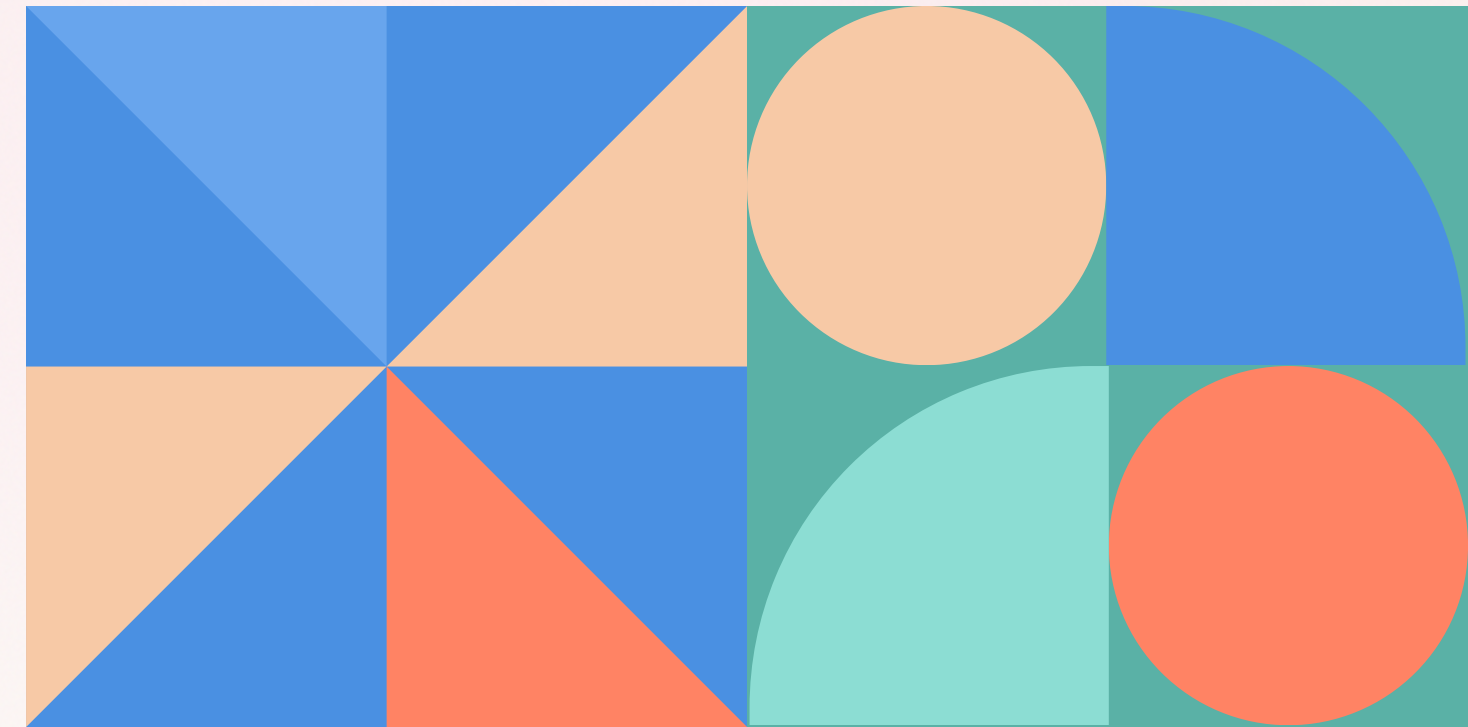
Mon équipe  
de travail

Ou toute autre personne qui me donne l'impression que je dois répondre à ses besoins  
(ex: membre de C.A. ou employé d'un groupe, gestionnaire d'une autre direction du  
CISSS/CIUSSS, etc.)



# 4. Répondre à un besoin

## La posture

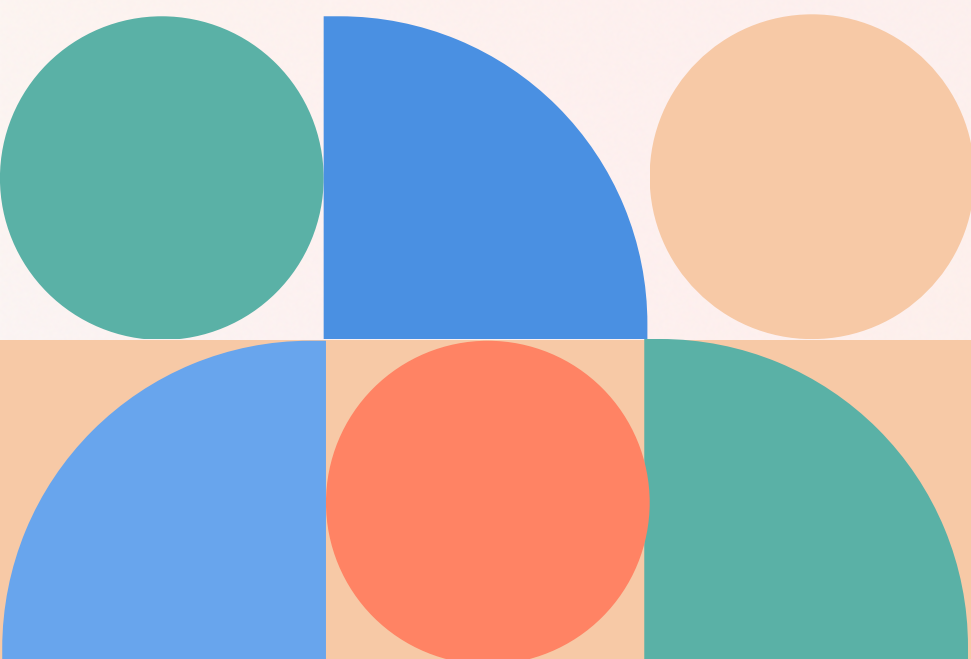


# Vous est-il déjà arrivé de vouloir répondre à plusieurs besoins en même temps, ou à un besoin flou?

## Pour prendre du recul :

- Identifier ses biais (émotivité, valeurs personnelles et jugements de valeur, préjugés, à priori, etc.)
- Lorsque pertinent, se rappeler qui est le groupe, ses objectifs et le plan d'intervention convenu avec celui-ci.
- Consulter ses pairs, supérieur(e) et/ou coordonnateur (trice)

Extrait de [Éthique et organisation communautaire](#)



# Conclusion du module 1

- **Qu'est-ce que j'ai retenu?**
- **Avec quoi je repars?**

